

# 아차산 메아리

# 11

2023년 제351호

## 맨발로 걸어요



모바일  
소식지  
구독하기



소식지  
우편구독  
신청하기



시각장애인을 위해  
소식지 각 페이지 상단에  
음성변환 출력코드  
<보이스아이>가  
삽입됩니다

발행인 광진구청장 김경호

발행일 10월 25일

편집 홍보담당관

☎ 02-450-7274



기획특집

광진구 걷기 좋은 길  
우리동네 공공체육시설

광진은 지금

아차산 숲길, 맨발로 걸어볼까요?  
봉제산업 종합지원센터 개관



# 광진구 걷기 좋은 길

유난히 짧지만 다채로움이 많아 어디든 나가고 싶은 계절 '가을'입니다.  
가을 햇살과 단풍이 화사하게 내려앉은 요즘,  
광진구의 걷기 좋은 산책길을 소개합니다.



## 2 광진숲나루

아차산역에서 광나루역으로 넘어가는 천호대로 터널 상부에 위치한 광진숲나루는 시원하게 뚫린 전경이 일품입니다. 전망대(자라나는 숲), 무궁화정원, 시니어파크, 나루폭포 등 가벼운 산책과 휴식이 필요할 때 찾기 좋습니다.

특히, 광진숲나루에서 데크길을 따라 워커힐 호텔로 이어진 길을 추천합니다. 워커힐 산책로는 봄에는 벚꽃길, 가을이 되면 단풍길로 바뀝니다. 드라이브길로 유명한 이 도로 양쪽으로 이어진 단풍터널은 호젓하게 가을을 느끼기에 충분합니다.



## 1 아차산

아차산은 도심에서 멀리 벗어나지 않아도 자연을 느낄 수 있어 오랫동안 광진구민과 서울시민의 안락한 휴식처가 되어 주었습니다. 그중에서도 아차산동행숲길은 아차산 어울림광장에서 평강교까지 계단 없이 경사가 낮은 완만한 나무 데크로 이어져 있어 노약자는 물론 몸이 불편한 사람 누구나 안전하게 걸을 수 있습니다.

또한, 등산을 조금이라도 맛보고 싶은 분이라면 아차산동행숲길 끝 자락에서 시작되는 아차산 둘레길을 따라 기원정사, 고구려정, 해맞이광장을 지나 아차산 정상까지 걸어보시기를 추천합니다. 능선을 오를 때마다 다르게 펼쳐지는 한강과 서울의 모습을 확인할 수 있습니다.

답답한 일상을 벗어나고 싶을 때, 특별한 준비 없이 가볍게 등산에 도전하고 싶을 때 아차산으로 오세요.



**TIP** 올 10월 아차산에 개장한 '정원 맨발길'과 '아차산 맨발길'을 맨발로 걸어보세요!



### 3 독섬한강공원

독섬한강공원은 자벌레 전망대, 음악분수, 장미원, 수영장 등 사계절 즐길 거리가 풍부해 방문객이 많이 찾는 공원입니다. 그 외에도 암벽등반, 스के이드 보드, 패들 보드, 윈드서핑 등 다양한 체험 거리가 많습니다. 특히 올 5월과 9~10월에는 드론라이트쇼가 진행되어 색다른 볼거리를 제공하였습니다.

해질녘 한강의 석양을 등지고 독섬한강공원에서 잠실대교 방향으로 잠실철교까지 혹은 광진정보도서관까지 자전거를 타거나 달리는 것을 추천합니다. 무엇보다 예쁘게 물든 노을과 환상적인 야경을 함께 감상하실 수 있습니다.



### 4 서울어린이대공원 외곽 산책길

어린이대공원 외곽 산책길은 아이들에게 즐거움을, 어른들에게 동심을 선사하는 아름다운 길로, 숲길을 따라 어린이대공원 외곽을 크게 한 바퀴 도는 둘레길입니다.

수령이 오래된 나무들 사이로 이어진 모든 길이 거의 평지로 되어 있어, 휠체어와 유모차를 이용하는 구민들도 무리 없이 산책할 수 있습니다.

### 5 중랑천 뚝방길

중랑천 뚝방길은 군자교에서 장평교까지의 사이 구간으로, 동일로변 쪽 출입 계단을 통해 뚝방길을 접할 수 있습니다. 봄에는 벚꽃이 활짝 피어있고, 여름부터 가을까지는 다양한 장미꽃을 볼 수 있는 멋진 산책길입니다. 중랑천 뚝방길은 하천을 따라 이루어진 평지에 조성된 길로서 달리기 코스로 안성맞춤입니다. 상쾌한 아침을 중랑천에서 시작해 보세요!



# #오운시

오늘  
운동  
시작

꾸준한 운동의 첫 번째 요건은 편리한 접근성입니다. 운동할 수 있는 공간은 생각보다 가까이 있습니다. 올해가 가기 전에 광진구에서 운동을 시작해 볼까요?

## 광진에서 누리는 '우리동네 공공 체육시설'



### ① 광진문화예술회관 체육시설

위 치 능동로 76(자양동)  
휴 무 일 둘째, 넷째 일요일 및 공휴일 휴무  
운영 시설 수영장, 골프연습장, 헬스장, 소체육관  
문 의 ☎ 02-2049-4570~2



### ② 광진구민체육센터

위 치 구천면로 14(광장동)  
휴 무 일 둘째, 넷째 일요일 및 공휴일 휴무  
운영 시설 대체육관, 헬스장, 소체육관 및 에어로빅장, 문화교실, 유아스포츠탄  
문 의 ☎ 02-2049-4800



### ③ 종곡문화체육센터

위 치 능동로 433(종곡동)  
휴 무 일 첫째, 셋째 일요일 및 공휴일 휴무  
운영 시설 대체육관, 수영장, 헬스장, 에어로빅장  
문 의 ☎ 02-3408-4900



### ④ 아차산배수지체육공원

위 치 천호대로 731(구의동) 일대  
운영 시설 축구장, 테니스장, 풋살장, 다목적구장, 정구장 등  
※ 운영시설 사전 예약 필요. 단, 농구장, 육상트랙, 야외체련장 무료개방  
문 의 ☎ 02-3437-7234



### 5 광장동 실내배드민턴장

위 치 천호대로140길 40(광장동)  
 운영 시설 체육관(코트 6면)  
 휴 무 일 첫째주 일요일 및 설·추석 명절 당일 휴무  
 문 의 ☎ 02-458-9062

체육시설  
수강 및  
대관 신청

광진문화예술회관, 광진구민체육센터,  
 종곡문화체육센터, 광장동실내배드민턴장,  
 아차산배수지체육공원  
<https://booking.gwangjin.or.kr> 온라인 신청



### 6 중랑천 체육공원

위 치 중곡동 485-7 일대  
 운영 시설 파크골프장(천연잔디 9홀), 농구장,  
 배드민턴장, 게이트볼장, 족구장  
 문 의 ☎ 02-3408-4919



### 7 자양체육관

위 치 뚝섬로52길 66(자양동)  
 운영 안내 (평일) 06:00~22:00, (주말) 09:00~18:00  
 ※ 둘째, 넷째 일요일 및 공휴일 휴무  
 운영 시설 배드민턴코트, 농구코트, 배구코트, 탁구대 등  
 ※ 광진구스포츠클럽 홈페이지 <http://www.sportsgjsc.or.kr> 에서 온라인 접수  
 문 의 ☎ 02-457-1515

### 8 서울동부여성발전센터

위 치 아차산로30길 36(자양동)  
 운영 시설 수영장, 헬스장, 그 외 다수 교육 프로그램실  
 ※ 서울동부여성발전센터 홈페이지 <https://dongbu.seoulwomanup.or.kr>  
 온라인 신청

운영 시간 평일 06:00~21:00  
 문 의 ☎ 02-460-2366~7



### 9 뚝섬한강공원

운영 시설 축구장, 족구장, 배드민턴장, 농구장, 씨름장, 인공암벽장,  
 게이트볼장, X게임장, 체력단련장 등  
 교통 정보 7호선 뚝섬유원지역 2,3번 출구  
 문 의 ☎ 02-3780-0521~4(뚝섬안내센터)

### 10 우리동네 공스장 (공원헬스장)

우리 동네 곳곳 어린이공원, 소공원, 마을공원 내 체력  
 단련을 위한 간단한 체육 기구가 마련되어 있습니다.



## 아차산 숲길, 맨발로 걸어볼까요?

최근 ‘맨발 걷기’ 열풍이 불면서, 광진구 아차산에서도 혈액 순환, 면역력 강화, 스트레스 완화 등 건강을 위해 맨발로 산책을 하는 등산객이 꽤 많아졌습니다.

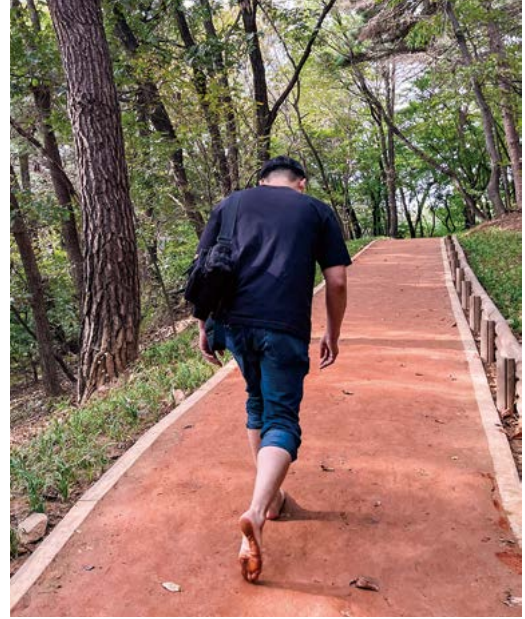
이에 광진구는 지난 10월 7일 아차산을 찾는 구민들이 안전하게 맨발로 산책할 수 있도록 ‘정원 맨발길’과 ‘아차산 맨발길’을 개장하였습니다.

먼저, ‘정원 맨발길’은 아차산 어울림정원의 생태연못 옆 숲속도서관으로 가는 길 부근에 조성되어 있으며, 경사가 완만하고 안전 난간이 설치되어 있어 보행이 불편한 분들도 충분히 이용할 수 있고 한편에 황토볼 체험장과 세족장도 갖추고 있습니다.

다음으로 아차산 동행숲길 중간에 위치한 ‘아차산 맨발길’은 평소 맨발 걷기 등산객이 자주 찾던 샛길로 구에서는 샛길의 폭을 넓히고 안전 난간, 배수시설 등을 설치해 걷기 좋은 황톳길로 조성하였습니다.

이 밖에도 아차산에는 동행숲길, 어울림정원, 숲속도서관, 치유의 숲길 등 가을에 방문하기 좋은 명소가 곳곳에 숨겨져 있습니다. 더 추워지기 전에 아차산 맨발길을 한번 방문해 보시는 것은 어떨까요?

☎ 공원녹지과 ☎ 02-450-7776



## 예비 부모를 위한 시간 임산부의 날(10.10) 기념 행사 개최



광진구는 임신과 출산을 장려하고 임신부를 배려·보호하는 사회적 분위기를 조성하고자 예비 부모 44쌍과 함께 10월 7일 ‘제18회 임산부의 날’ 기념 행사를 개최했습니다.

이날 예비 아빠와 엄마들은 가족사랑 케이크 만들기, 공감토크, 인생 네컷 사진으로 행복한 기다림의 순간을 남겼습니다. 또한, 임산부·영유아 건강관리서비스 안내, 신생아 및 태아모형 전시, 심폐소생술 교육 등 다양한 체험 부스도 함께 참여했습니다. 특히 예비 아빠들은 일명 ‘만삭조끼’라고 불리는 임신부 체험복을 입고 임신부가 겪는 어려움을 직접 느껴보는 시간을 가졌습니다.

사회적으로 임신과 출산에 대한 긍정적인 인식의 확산이 절실히 필요한 시기에, 광진구도 아이 키우기 좋은 환경을 만들기 위해 다양한 정책으로 더욱 앞장서겠습니다.

☎ 건강관리과 ☎ 02-450-1957

## 광진구 봉제산업 종합지원센터 개관



### 시설 안내

- 4층 자동 재단실, CAD실
- 3층 공동작업장, 커뮤니티실, 전시실, 사무실
- 지하 1층 스튜디오, 다목적실(교육실)

봉제산업 종합지원센터 ☎ 02-465-2260~3

11월 1일 '광진구 봉제산업 종합지원센터(광진구 면목로 158)'가 개관합니다.

봉제산업과 소공인 집적지구인 중곡동 지역에 건립된 봉제산업 지원센터는 총 3개층(지상3·4층, 지하1층), 연면적 625.4m<sup>2</sup> 규모로 자동재단실, 공동작업장, 전시실, 스튜디오 등 봉제산업과 관련된 다양한 시설을 갖추고 있습니다.

앞으로 봉제산업 종합지원센터는 자동 재단 서비스, 공간 이용 제공, 봉제실무 교육 및 특화 프로그램, 관내 기업 및 단체 등과 협력체계 구축 등을 중점적으로 추진할 계획입니다.

구에서는 봉제산업 종합지원센터가 지역 내 새로운 경제 활력소가 될 것으로 기대합니다.



## 광진구·성동구·송파구 도시철도 2호선 지상구간 지하화 업무협약 체결

지난 10월 16일 광진구와 성동·송파구가 3개구에 걸쳐있는 도시철도 2호선 지상구간의 지하화를 위해 손을 잡았습니다.

2호선 한양대역부터 잠실역 구간과 성수역에서 신답역 구간이 해당되며, 광진구는 건대입구역에서 강변역까지 구간이 포함되어 있습니다. 그간 철도시설 노후화, 지상철로 인한 생활권 단절, 토지이용 효율 저하 등으로 2호선 지상 구간 지하화가 지역의 주요 현안으로 꼽혀 왔습니다. 이번 3개구 공동 협약이 체결되면서 사업 추진을 위한 기금조성, 실무회의 운영, 민간 전문가 구성 등이 논의될 것으로 보이며, 지하화 사업이 구체화 될 것으로 기대하고 있습니다.

☎ 기획예산과 ☎ 02-450-7296, 도로과 ☎ 02-450-7852

## 공원을 내집처럼 편안하게 광진구 스마트 안심쉼터 운영



광진구는 구의공원, 긴고랑공원, 무궁화공원 3곳에 스마트 안심쉼터를 설치하였습니다.

쉼터는 내부와 외부가 잘 보이는 개방 형태로 24시간 운영되며 CCTV와 비상벨을 설치해 누구나 안심하고 이용할 수 있습니다.

또한 폭염과 한파, 미세먼지 등을 대비해 냉난방기와 공기청정기를 설치하였고, 휴대전화 무선충전기, 근거리 무선망 등 다양한 편의시설도 갖추고 있습니다.

광진구는 구민들이 사계절 내내 편안하고 쾌적한 환경에서 공원을 이용할 수 있도록, 이번에 설치한 3개소를 포함하여 올해 연말까지 총 6개소의 스마트 안심쉼터를 설치할 계획입니다.

☎ 공원녹지과 ☎ 02-450-7778



## 1 5060 달리기 수강생 모집



**대상** 50~60대 광진구민, 회차별 30명  
**기간** 11월 17일~12월 8일 매주 (금) 19:30~21:30  
**장소** 어린이대공원

**신청기간** 10월 30일 09:00부터 선착순 마감 시까지

**신청방법** 광진구청 홈페이지 온라인 신청

※ 광진구청 홈페이지 → 참여소통 → 구민의견/참여 → 온라인 접수

**유의사항** 본인의 건강상태 확인 후 위험 요인이 없는 경우 신청 바람

체육진흥과 ☎ 02-450-9772

## 2 생활체조교실 수강생 모집

**대상** 광진구민 누구나(모집인원 제한 없음)

**기간** 2월~11월

	국학기공	국선도
<b>일시</b>	2월~11월 평일 06:00~06:50 ※ 주 5회 수업	연중 월·수·금 06:20~07:20
<b>장소</b>	긴고랑체육공원 [긴고랑로 214(중곡동)]	광진구청 대강당 (안전관리동 3층)

※ 별도 신청 없이 시간에 맞게 장소 방문하면 운동 참여 가능

체육진흥과 ☎ 02-450-9773

## 3 광진둘레길 걷기 3코스 참여자 모집

**대상** 광진구민 30명

**일시** 11월 8일(수) 10:00~13:00

**내용** 문화해설과 함께 지역 명소 걷기, 광진둘레길 3코스 완주 등

**걷기 코스** 어린이대공원 정문 → 기원정사 → 아차산 동행숲길  
 → 어울림광장 → 아차산생태공원 → 워커힌  
 → 광진정보도서관 → 광나루역

**신청기간** 10월 30일~11월 3일

**신청방법** 광진구청 홈페이지 온라인 신청



※ 광진구청 홈페이지 → 참여소통 → 구민의견/참여 → 온라인 접수

보건소 운동교육실 ☎ 02-450-1586

## 동절기 대비 예방접종

※ 코로나19 백신과 독감백신 동시접종 가능

- 단독접종 시보다 코로나19 백신 이상반응 40% 낮음 (출처: 질병관리청)

## 4 2023-2024절기 코로나19 무료 예방접종 안내

**접종 대상** 12세 이상(2011년생 생일 이후)

**접종 백신** 현재 변이에 맞춘 신규 백신

(화이자 XBB.1.5, 모더나 XBB.1.5)



**접종 일정**

접종 대상	접종 개시	접종 종료	접종 장소
65세 이상, 12~64세 면역저하자, 감염취약시설 구성원	10월 19일	2024년 3월 31일	관내 위탁의료기관 (120개소)
그 외 12~64세	11월 1일		

※ 위탁의료기관: 광진구 보건소 홈페이지, 코로나19 예방접종 사전 예약 누리집 확인 가능

**접종 기준** 이전 접종력 관계 없이 1회 접종,

단 마지막 접종일로부터 90일 이후 접종 가능

보건소 예방접종실 ☎ 02-450-1587~8

## 5 2023-2024 인플루엔자 무료 예방접종 안내



**준비물** 신분증(주민등록증 등), 장애인 복지카드, 수급자증명서, 국가유공자증, 아기 수첩, 임신확인서(산모수첩)

**대상별 일정**

접종 대상	접종 장소	접종 개시	접종 종료	
13세 이하 어린이 (2010.1.1. ~2023.8.31.)	2회 접종자	관내 위탁 의료기관 (91개소)	9월 20일	
	1회 접종자		10월 5일	
임산부	관내 위탁 의료기관 (71개소)	10월 5일	2024년 4월 30일	
어 르 신	1948년 이전 출생자			10월 11일
	1949년~1953년 출생자	관내 위탁 의료기관 (152개소)		10월 16일
	1954년~1958년 출생자		10월 19일	
건강취약계층 (2009년 ~1959년 출생)	심한 장애 (1-3급)	관내 위탁의료 기관 (100개소)	10월 10일	
	기초수급자 중 의료급여		10월 10일	
	국가유공자 (본인)	보건소 예방접종실	10월 10일	

보건소 예방접종실 ☎ 02-450-1587~8



## 6 「건강관리 마일리지 = 건강저축」 사업

**대상** 고혈압, 당뇨병 환자  
**내용** 가까운 참여의료기관(의원)에서 정기적인 진료를 받고 보건소 교육에 참석하여 쌓은 마일리지로 예방접종, 검진 등에 사용  
※ 참여의원 확인 및 교육 문의 : 건강관리마일리지 홈페이지



<b>등록</b>	가까운 참여의료기관 방문 및 동의서 작성
<b>관리 및 마일리지 적립</b>	등록의원에서 정기적인 진료 및 약처방, 보건소 고혈압·당뇨병 질환·영양·운동 교육 참석
<b>포인트 사용</b>	등록의원에서 필수검사·예방접종 및 검진에 사용, 참여 안과의원에서 안저검사 등

다산콜센터 ☎ 02-120, 보건의료과 ☎ 02-450-1567

## 7 정관·난관 복원 시술비 지원안내

**기간** 연중 ※ 예산 소진 시 조기마감

**대상** 난임 치료 목적 정관·난관 복원 시술자  
(신청일 기준 광진구 6개월 이상 거주)

**지원 내용** 시술비 중 본인부담금의 90%(최대 100만 원)  
※ 비급여 진료비 제외

**신청 절차** 본인이 희망하는 병원에서 시술 후 진료비 청구 → 구비서류 제출 → 서류 심사 후 진료비 지급(계좌 송금)  
※ 복원 시술 후 2개월 이내 신청

**신청 방법** 광진구보건소 3층 건강관리과 방문

**제출 서류** 지원신청서, 주민등록 등본, 진단서(또는 소견서), 진료비 영수증 및 세부내역서 등

건강관리과 ☎ 02-450-1957

## 8 보건소 금연클리닉 운영

**등록 대상** 금연 희망자

**운영 시간** (평일) 09:00~18:00 ※ 점심시간 12:00~13:00  
(주말) 매월 둘째주 토요일 09:00~13:00

**운영 장소** 광진구보건소 2층 금연클리닉실

회차	상담내용	지급물품
1회차	초기상담 및 니코틴 의존도 검사	금연보조제 및 금연행동물품
2~4회차	1:1 맞춤 대면 및 비대면 상담	금연보조제 및 금연행동물품
5회차	12주 니코틴 검사를 통한 금연평가 및 상담	12주 기념품 제공
6회차	24주 니코틴 검사를 통한 금연평가 및 상담	24주 기념품 제공

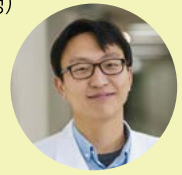
보건소 금연클리닉 ☎ 02-450-1976

## 명사 초청, 건강특강



## 9 「당신도 느리게 나이를 수 있습니다」

**대상** 광진구민 600명(회차별 300명)  
**장소** 광진구청 대강당  
**강사** 정희원 교수  
(서울아산병원 노년내과)



**일시 및 내용**

	일시	주제
1회차	11월 1일(수) 10:00~12:00	• 노년증후군 예방을 위한 근력 강화운동 • 나이를 먹어도 아프지 않게 만드는 습관 등
2회차	11월 1일(수) 14:00~16:00	• 지체롭게 나이 들기를 위한 조언

**신청 기간** 10월 23일(월)~선착순 마감 시까지

**신청 방법**

- 온 라인 광진구청 홈페이지 온라인 신청  
※ 광진구청 홈페이지 → 참여소통 → 구민외견/참여 → 온라인 접수
- 방문 및 전화 광진구보건소 1층 보건민원실 방문 및 전화 신청



보건정책과 ☎ 02-450-1993

## 10 서울형 입원생활비(유급병가) 지원

**기간** 연중

**지원 대상** 국민건강보험 지역가입자 중 아래 기준에 부합하는 근로·사업소득자

- 소득기준 기준중위소득 100% 이하
- 재산기준 3억 5천만 원 이하

**지원 내용**

- 지원액 (1일) 89,250원
- 급여기간 최대 14일(입원 13일(입원연계 외래진료 3일 포함), 공단 일반건강검진 1일)

보건정책과 ☎ 02-450-1968, 1954

## 11 장독골 어린이공원 금주구역 지정

**지정일** 2023년 10월 4일(수)

**지정장소** 장독골 어린이공원 일대[아차산로40길 46(자양동)]

**과태료 부과**

- 금주구역 내 음주행위 시 과태료 10만 원  
※ 음주행위: 열린 술병을 소지하고 있거나 술을 마시는 행위, 주류 용기가 아닌 다른 용기에 술을 담아 열린 채 소지하고 있거나 마시는 행위

• 계도기간 2023년 10월 4일~2023년 12월 31일

과태료 부과 시기 2024년 1월 1일부터

보건정책과 ☎ 02-450-1924



## 1 평생학습센터 개관기념 광나루아카데미 운영



**대상** 광진구민 600여명  
**일시** 11월 21일(화) 14:00~15:30  
**장소** 나루아트센터 대공연장[능동로 76(자양동)]  
**강사** 허태군(고려대학교 교수)  
**강의 주제** 대한민국을 만든 한국인의 마음, 그 소통  
**신청 기간** 10월 30일부터  
**신청 방법** 광진구청 광진교육포털 온라인 신청  
 광진평생학습센터 방문 및 전화 신청



교육지원과 ☎ 02-450-9766

## 2 2023 어르신 광진 경제교실

**대상** 광진구 어르신 등 참여희망 구민 150여명  
**일시** 11월 6일(월) 10:00~11:30  
**장소** 광진구청 대강당(안전관리동 3층)  
**교육 내용** 금융사기 피해예방과 노인 지원제도  
 • 보이스피싱, 물품 판매사 등 금융사기 대처방법  
 • 소득·생활·일자리·건강·돌봄·역량강화 분야 노인지원제도 안내  
**신청 방법** 당일 현장 신청

지역경제과 ☎ 02-450-7059

## 3 디지털 새내기를 위한 키오스크 교육

**대상**  
 • 수 강 생 키오스크 교육에 관심있는 만 55세 이상 광진구민  
 • 진행 지원 만 16세 이상 39세 이하 청소년 및 청년  
 (봉사활동 실적 인정, 1일 최대 3시간)  
**교육 일자** 11월 29일, 12월 22일 / 09:00~11:30  
**교육 내용**

내 용	장 소
[이론] 키오스크 정의 및 필요성(1시간)	화양동 정보화교육장 [군자로 34, 2층(화양동)]
[이론] 키오스크 사용법 및 실습(1시간)	
[현장] 키오스크 활용 주문법 실습(30분)	키오스크 기계 주문 매장

**신청 기간** 상시 접수  
**신청 방법** 방문(광진구청 안전관리동 1층 일자리청년과) 및 전화 신청  
 일자리청년과 ☎ 02-450-7068

## 광진문화원

## 4 광진문화원 27주년 개원기념식

**일시** 11월 11일(토) 14:00  
**장소** 광진숲나루(구의동 175-1)  
**내용** 개원기념 축하공연, 유공자표창 및 기념식 등  
 ※ 유라클 오케스트라, 광진청소년 오케스트라, 물푸레 합창단

## 5 석암대상 전국 시조경창대회

**일시** 11월 18일(토) 09:00 ※ 개최식: 11:00  
**장소** 광진문화원(광나루로56길 67(구의동))  
**내용** 5개 부문 시조창 경연대회(평시조부, 사설시조부, 질음시조부, 국창부, 대상부)

광진문화원 ☎ 02-447-0244

## 광진문화재단

## 6 나루의 발견 '공존'

**전시 일시** 11월 10일~12월 9일 11:00~18:00  
 ※ 월, 화 휴관  
**전시 장소** 나루아트센터 전시실  
 [능동로 76(자양동)]  
**전시 내용** 환경을 주제로 광진구 신진  
 (중견) 작가 전시  
**관람료** 1천 원



## 7 나루 커넥트 클래식 페스티벌

**공연 일시** 10월 18일~11월 17일(총 7회)  
**공연 장소** 나루아트센터 대공연장  
 [능동로 76(자양동)]  
**관람료** (전석) 2만 원



## 8 가족 뮤지컬 <까먹어도 될까요?>

**공연 일시** 10월 25일~11월 18일  
 토요일 13:00, 15:00  
 ※ 평일 단체 관람만 가능  
**공연 장소** 광진어린이공연장  
 [능동로 400(중곡동)]  
**관람료** (전석) 2만 5천 원



※ 광진구민+광진문화재단 홈페이지 무료 회원 50% 할인

나루아트센터 ☎ 02-2049-4700

광진문화예술회관

9 12월 건강문화 수강신청 안내



수강 기간 12월 1일~12월 31일  
신청 기간 11월 22일(수) 09:00~11월 30일(목) 까지  
신청 방법 광진문화예술회관 방문 및 홈페이지 온라인 신청

강습반명	대상	일시	수강료
SNPE 바른자세 운동 C	청소년 성인	화-목 18:00~18:50	3만 5천 원
성인 발레 스트레칭 B		화-목 18:00~18:50	5만 원
다이어트 태보		화-목 20:00~20:50	5만 원
다이어트 줌바댄스 B		월-수-금 10:00~10:50	5만 원
라인댄스(중급) D		화-목 14:00~14:50	4만 5천 원
라인댄스(초급) E		화-목 15:00~15:50	4만 5천 원

광진문화예술회관 ☎ 02-2049-4570

시립광진청소년센터

10 12월 모집 프로그램

	Play Science [과학놀이체험교실] B	벨리댄스
대상	초등 1~2학년 8명	초등 1학년 ~ 중등 3학년 15명
일정	12월 매주(금) 17:00~17:50	12월 매주(토) 09:00~09:50
참가비	월 3만 원(재료비 별도)	월 3만 원
장소	시립광진청소년센터 [구천면로 2(광장동)]	
신청기간	11월 22일(수) 09:00~선착순 마감 시까지	
신청방법	시립광진청소년센터 방문 및 홈페이지 온라인 신청	



시립광진청소년센터 ☎ 02-2204-3145~6

11 테마가 있는 천문학



대상 초등 1학년~성인 50명  
일시 11월 21일 19:00~21:00  
장소 시립광진청소년센터[구천면로 2(광장동)]  
내용 천문학 강연 및 밤하늘 관측  
신청기간 11월 1일(수) 14:00~선착순 마감 시까지  
신청방법 시립광진청소년센터 홈페이지 온라인 접수  
참가비 8천 원

시립광진청소년센터 ☎ 02-2204-3195

광진정보도서관



12 광진정보도서관 프로그램

문학&재즈살롱: 하루키가 사랑한 JAZZ			
대상	광진구립도서관 회원 100명	일시	11월 9일(목) 19:30~21:00
장소	광진정보도서관 문화동 B1 영화음악감상실 [아차산로78길 90(광장동)]	신청 방법	10월 26일 09:00부터 온라인 신청 (광진구립도서관 홈페이지)
내용	김아리 재즈 해설가와 함께 '하루키'의 작품을 주제로 한 재즈 공연		
일상의 쉼터 도서관 4, 고요한 포용			
대상	광진구립도서관 회원 100명	일시	11월 29일(수) 19:00~20:30
장소	광진정보도서관 문화동 B1 영화음악감상실 [아차산로78길 90(광장동)]	신청 방법	11월 11일 09:00부터 온라인 신청 (광진구립도서관 홈페이지)
내용	박연준 작가와 함께 타인의 슬픔을 포용하는 방법을 배우는 시간		
11월 도서관 문해력 학교			
대상	광진구립도서관 회원 40명	일시	11월 10일, 11월 17일 (금) 19:00~21:00
장소	광진정보도서관 문화동 2층 웹툰창작관 [아차산로78길 90(광장동)]	신청 방법	10월 27일 09:00부터 온라인 신청 (광진구립도서관 홈페이지)
내용	(1회) 자기결정적 읽기 동기의 중요성(박성석 춘천교대 교수) (2회) 고전과 독서 '탐독가들'(박수밀 한양대 교수)		

광진정보도서관 ☎ 02-2049-2940, 2912

아차산숲속도서관



13 예술&역사 특화 프로그램

	예술	역사
대상	광진구립도서관 회원 50명	
장소	아차산숲속도서관 1층 공간 [영화사로 139(광장동)]	
일시	11월 16일(목), 11월 23일(목) 19:00~21:00	11월 29일(수) 19:00~21:00
강사	이소영(아트컬렉터 작가)	박시백(역사 작가)
신청기간	11월 4일 09:00부터	11월 11일 09:00부터
신청방법	광진구립도서관 홈페이지 온라인 신청	

아차산숲속도서관 ☎ 02-2049-2970

중곡문화체육센터도서관

14 라이브러리 다마스

일시 11월 10일, 11월 24일 11:00~15:00  
장소 보건복지행정타운 광장(중곡역 1번 출구)  
내용 다양한 도서를 현장에서 만날 수 있는 이동도서관

중곡문화체육센터도서관 ☎ 02-3408-4932

# 광진알리미 구청소식

## 1 김장쓰레기 배출 방법

허용 기간 11월 1일~12월 31일(2개월간)  
배출 방법 김장쓰레기 전용 스티커를  
일반종량제봉투에 붙여서 배출



### “김장쓰레기 전용 스티커” 수령 방법

- 동주민센터 방문, 광진구청 홈페이지 게시물 참고
- 아차산메아리(뒷 표지) 스티커 도안 부착 사용 가능

광진구청 청소과 (주간 ☎ 02-450-1375 / 야간 ☎ 02-450-1770)

## 2 건축민원상담실 운영 안내

상담 시간 평일 14:00~17:00

상담 장소 광진구청 안전관리동 2층 건축민원상담실

상 담 자 광진구 건축사회 소속 건축사 20명

상담 방법 건축민원상담실 방문 또는 전화 상담

상담 내용 용도변경·층축·대수선 등 건축 인·허가, 건축물  
설계·시공·감리 등 전문지식, 건축물의 유지관리를  
위한 제도



건축과 ☎ 02-450-7109

## 3 2023년 제1회 광진 나눔의 날 행사 개최

일 시 11월 14일(화) 15:00~16:30

장 소 광진구청 대강당

내 용 축하 공연, 우수기부자 감사패 수여,  
2024 희망온돌 따뜻한 겨울나기 사업 선포 등

### ※ 희망온돌 따뜻한 겨울나기 참여 방법(연중)

우리은행 015-176590-13-519

사회복지공동모금회 서울특별시지회

복지정책과 ☎ 02-450-7494

## 4 중곡권역(중곡제1~4동) 연합 제9회 간뎃골 축제



일 시 11월 4일(토) 11:00~15:00

장 소 보건복지행정타운 내 녹지  
(중곡역 1번 출구)

내 용 각 동 자치회관 프로그램 발표,  
초대가수 공연, 먹거리 장터,  
버블쇼 등

중곡4동주민센터 ☎ 02-450-1072

## 5 광장동 성황제

일 시 11월 13일(월) 16:00

장 소 상부암 마당(광장동 100, 광장동 제2경로당 옆)

내 용 성황제례 및 주민화합 마을잔치

광장동주민센터 ☎ 02-450-1262

## 6 2023 재난대응 안전한국훈련 안내

일 시 11월 2일(목) 13:30~15:30

장 소 건국대학교 인문학관

내 용 대형화재 및 붕괴 상황을 가정한 유관 기관 합동훈련

※ 소방서, 경찰서, 군, 기타 유관기관에서 다수의 인력이 동원되며, 훈련 시간  
동안 훈련 비상음 발생 및 교통통제 등 다소 불편함이 있을 수 있음

도시안전과 ☎ 02-450-7269

## 7 자동차세 전자송달·자동납부 홍보

대 상 12월 자동차세 정기분 납세의무자

신청 기한 11월 30일(목)까지

내 용 전자송달 및 자동납부 신청 시 최대 1,600원 공제

신청 방법

- 온 라 인 서울시 세금납부시스템(etax 또는 모바일 stax)
- 방 문 광진구청 민원복지동 2층 세무민원실 전자송달 접수 창구

고지서 1장당 최대 1,600원을 절약할 수 있습니다!

대상세목 주민세(개인분)·재산세·자동차세·등록면허세 - 정기분  
공제세액

- 전자송달 또는 자동납부 하나만 신청 → 고지서 1장당 800원
- 전자송달과 자동납부 모두 신청 → 고지서 1장당 1,600원

※ 전자송달 : 이메일 또는 앱고지로 고지서를 수령하는 것

※ 자동납부 : 정해진 날짜에 계좌이체 또는 카드결제로 납부되는 서비스

세무2과 ☎ 02-450-7442~4

## 8 11월 칼갈이·우산수리사업 운영

일 시 평일 13:00~17:00 ※ 16:30 접수마감(조기 마감될 수 있음)

장 소 각 동주민센터(동별 순회 운영)

운영 일정 ※ 기후 및 내부 사정 등에 의해 일정 변경 가능

종곡1동	종곡2동	종곡3동	종곡4동	능동
16일	17일	20일	21일	1일, 22일
구의1동	구의2동	구의3동	광장동	자양1동
2일, 23일	3일, 24일	6일, 27일	7일, 28일	8일, 29일
자양2동	자양3동	자양4동	화양동	군자동
9일, 30일	10일	13일	14일	15일

### 유의 사항

- 1인당 칼·가위 3자루, 우산 2개 이내로만 접수
- 고가의 칼·가위 및 우산은 전문업체 수리 권장
- 사전 예약 불가, 수리한 물품은 당일 수령(별도로 보관하지 않음)

일자리청년과 ☎ 02-450-7058

## 9 11월 찾아가는 일자리센터 운영

### 운영 내용

- 구 직 자 현장 구직 등록 접수(신분증 지참)
- 구인 기업 인력이 필요한 업체, 구인 등록
- 일자리센터 잡매니저 연계 중점 상담 대상자 컨설팅 등 맞춤형 일자리 연계

운영 일정 운영일 14:00~16:00 ※ 동행사에 따라 일정 변동 가능

구의1동	자양3동	군자동	종곡3동
11월 2일	11월 10일	11월 15일	11월 20일

광진구 일자리센터 ☎ 02-450-1741, 7069

## 10 11월 찾아가는 자전거 이동수리 운영

일 시 해당일 10:00~17:00 (12:00~13:00 점심시간 제외)

장 소 각 동주민센터

운영 일정 ※ 동행사에 따라 일정 변동 가능

종곡3동	자양2동	구의2동	자양3동	동부여성발전센터
11월 2일	11월 7일	11월 9일	11월 14일	11월 15일
종곡4동	종곡1동	자양4동	화양동	구의1동
11월 16일	11월 21일	11월 23일	11월 28일	11월 30일

※ 생활용 자전거를 주로 다루며, 고가의 자전거는 수리가 어려울 수 있음

서울광진지역자활센터 새로미자전거 ☎ 070-7600-5347

## 11 2024 상반기 서울 동행 일자리사업 참여자 모집

※ 구 서울시민 안심일자리, 공공근로

**신청 자격** 사업개시일 현재 18세 이상의 근로 능력이 있는 광진구민으로, 가구구성원(주민등록등본 기준) 합산 재산 4억 6천 9백만 원 이하이면서 기준 중위 소득 75% 이하인 자(2023년 기준, 변동 가능)

**신청 기간** 11월 중순~12월 초(예정) ※ 서울시 일정에 따라 달라질 수 있음

**사업 기간** 2024년 1월~6월 ※ 하반기 사업 별도 모집

**근로 조건** 일 3~4시간, 주 5일, 주휴·연차 수당, 식비 별도

※ 2024년 최저 시급 반영

**사업 분야** 5대 일자리 분야(신체, 경제, 사회안전, 디지털, 기후환경 약자)

※ 2024년 상반기 사업참여 모집 일정, 참여 인원, 신청 장소 등 상세 사항은 채용 공고 시 공고문 참조(광진구청 홈페이지 게시)

일자리청년과 ☎ 02-450-7057

## 12 2024 장애인일자리 참여자 모집

**대 상** 18세 이상 사업수행이 가능한 미취업 등록장애인

**신청 기간** 11월 6일(월)~11월 17일(금)

**신청 방법** 방문신청(광진구청 사회복지장애인과)

### 내 용

- 근무 기간 2024년 1월~12월(12개월)
- 근무 내용 공공기관 복지도우미, 장애인복지시설 복지서비스 지원 등
- 근무 조건 시급 9,860원, 4대보험 가입 ※ 복지일자리: 고용산재보험
- 모집 인원

전일제	시간제	복지일자리
주 5일(1일 8시간)	주 5일(1일 4시간)	월 56시간(주 14시간이내)
50명	36명	73명

※ 발달장애인 요양보호사 보조일자리(10명)는 민간위탁 수행기관에서 별도 모집 예정

※ 기타 자세한 사항은 광진구청 홈페이지 공고문 참고

사회복지장애인과 ☎ 02-450-7533

2023년도 올해 마지막 발행! **7% 할인**

# 광진사랑상품권

+ 발행일자 : 2023. 11. 1.(수) 오전 11시  
 + 구매한도 : 50만 원(보유한도 150만 원)  
 + 구매방법 : 서울페이+, 신한솔, 신한플레이, 티머니페이, 머니트리  
 + 유효기간 : 발행 후 5년 이내

# 우리 동네 이야기



### 중곡1동 <이웃과 함께하는 고추장 담그기>



자원봉사캠프는 '이웃과 함께하는 고추장 담그기'를 진행하였습니다. 봉사자들이 좋은 재료와 정성으로 직접 담근 고추장을 주변 이웃에게 골고루 나눠 드렸습니다.

### 중곡3동 초등학교 주변 10년 묵은 민원 해결



동주민센터는 중마초등학교 뒤편 자투리땅에 오랫동안 무단 방치되어 있었던 자전거와 오토바이, 대형 화분 등을 치우고 펜스를 확장 설치해 마을 환경을 쾌적하게 정비하였습니다.

### 자양1동 <가을맞이 어르신 효 나들이>



지역사회보장협의체가 홀몸 어르신 23명을 모시고 포천 산정호수로 효 나들이 행사를 진행하여, 평소 혼자 멀리 여행하기 어려운 어르신들께 아름다운 가을 추억을 만들어 드렸습니다.

### 자양3동 <슬기로운 횡단보도 통행 안내 캠페인>



동주민센터는 동자초등학교 횡단보도 앞에서 '자전거에서 내려서 끌고 보행', '보행자의 횡단 방해 시 범칙금 3만원' 등 올바른 통행법을 안내하는 안전한 보행 문화 만들기 캠페인을 진행하였습니다.

### 자양4동 <오리배 나들이>



지역사회보장협의체는 독성한강공원에서 홀몸 어르신 20명을 모시고 오리배 타기와 한강 조각 프로젝트를 관람 행사를 진행하여 어르신들께 즐거운 힐링의 시간을 만들어 드렸습니다.

## 11월호 퀴즈 이벤트

❶ 전망대(자라나는 숲), 무궁화 정원, 시니어파크 등이 있으며 천호대로 터널 상부에 위치한 이곳은 어디 일까요?

- ① 광진숲나루
- ② 어울림정원

❷ 폭염과 한파, 미세먼지에 대비하여 공원에 만든 심터로, 자치구 최초 광진구에서 조성한 시설의 이름은 무엇일까요?

- ① 스마트 안심심터
- ② 스마트 놀이터

기 간 10월 25일(수)~11월 7일(화)

결과 발표 11월 10일

카카오톡 채널 게시 및 당첨자 개별 문자

정답과 함께 「광진구청」 카카오톡 채널 구독 인증샷을 네이버 폼으로 보내주세요! 추첨을 통해 100분께 **뽕겨요 할인쿠폰(3천 원)** 을 드립니다.



# 광진구 가을 행사 참여 인증샷



구민광장 코너에 참여해주세요

## 12월호 주제 2023년 올 한해 내가 가장 잘한 일

다음 주제는 '2023년 올 한해 내가 가장 잘한 일 자랑하기'입니다.  
 2023년 한 해도 얼마 남지 않았습니다.  
 한 해를 되돌아보며 나 스스로 생각해도  
 '이것은 정말 잘했다!' 하는 일을 **11월 10일까지** 사진과 함께 보내주세요.

사연을 보내주시길

- ① 성함
- ② 핸드폰 번호
- ③ 거주지 동

꼭 기재해주세요.

※ 채택되신 분들께는 모바일 상품권(2만 원 상당)을 보내드립니다.

보내실 곳 | 이메일 hongbo1@gwangjin.go.kr



# 광진구의의회 제265회 임 / 시 / 회



추윤구 의장

광진구의의회(의장 추윤구)는 10월 20일부터 24일까지 5일간의 일정으로 제265회 임시회를 마쳤습니다. 10월 20일 제1차 본회의에서는 추윤구 의장의 개회사에 이어 장길천 의원이 구정질문을 하였으며, 고상순, 이동길, 김강산 의원이 5분 자유발언을 하였습니다.

23일에는 각 상임위원회별로 안건을 심사하였으며, 마지막 날인 24일 제2차 본회의에서는 구정질문에 대한 답변을 청취하고, 각 상임위원회 심사를 거친 조례안 12건, 동의안 4건, 보고 2건 의결하며 임시회를 마무리하였습니다.

다음 회기는 제266회 2차 정례회로 11월 16일부터 12월 20일까지 총 35일간 진행되며 2023년도 행정사무감사 및 2024년도 예산안 등의 안건을 처리할 예정입니다.

## 구정질문



장길천 의회운영위원장

관내 불법현수막과 관련하여 보완 가능한 지정 현수막 게시대 증설 강구 및 관리 방안 마련 촉구

## 제265회 임시회 의원발의 조례안(3건)

- ▲ 서울특별시 광진구 환경교육 지원 조례안(장길천 의원)
- ▲ 서울특별시 광진구 공공조형물 설치 및 관리 등에 관한 조례 전부개정조례안(김상희 의원)
- ▲ 서울특별시 광진구 공동주택 경비원 등 근로자의 인권보호 및 증진에 관한 조례안(서민우 의원)

## 5분 자유발언



김강산 복지건설위원장

「서울특별시 광진구 공영장레 조례」와 관련하여 격려 및 지원대상자에 대한 공영장레 지원 확대 당부



이동길 기획행정위원회 부위원장

관내 무분별한 지역행사 자제 촉구 및 불필요한 의견 축소 당부



고상순 의회운영위원회 부위원장

일상 속 휴식을 제공하는 집행부 격려 및 가족이 함께하는 다채로운 문화 프로그램 마련 당부



2023년 제3회

# 어린이 모의의회가 열렸어요



광진구의회(의장 추윤구)는 지난 4월, 양남초등학교를 시작으로 관내 초등학생을 대상으로 의회 체험 프로그램인 ‘어린이 모의의회’를 운영하고 있습니다.

지난 9월22일에는 중마초등학교 5학년 학생 21명을 대상으로 2023년 제3회 어린이 모의의회가 열렸으며, 학생들이 의장, 의회사무국장, 의사팀장, 의원 등 역할을 맡아 ‘학교폭력예방을 위한 교내 CCTV 설치 조례안’을 상정하고, 심사보고, 찬반토론, 질의답변, 표결 등 의사결정 전 과정을 직접 체험하였습니다.

오는 11월까지 용마초등학교 학생들을 대상으로 모의의회를 진행할 예정이오니 구민 여러분의 많은 관심 부탁드립니다.



2023 광진구  
행정사무감사에 따른  
주민의견을 받습니다.

**접수 기간** 2023년 10월 27일(금)~11월 17일(금), 22일간

**접수 방법**

• 직접 방문

• 전 화 02-2049-4682~9

• 누 리 집 <https://council.gwangjin.go.kr>

**결과 조치** 행정사무감사 기간 중 특별위원회 심의 후 결과 개별통보



# 카드 한 장으로 서울대중교통 무제한 이용! 기후동행카드 시행 예정



서울시가 기후 위기에 대응하고 고물가 시대 가계 부담을 덜어주기 위해 대중교통 무제한 정기 이용권을 도입한다. 월 6만 5천 원짜리 교통카드 하나로 서울 시내 지하철, 시내·마을버스, 공공자전거 따릉이까지 원스톱 무제한 이용할 수 있는 **기후동행카드(Climat Card)**다.

국제 유가상승이 지속되는데다, 범지구적으로 폭염·폭우·가뭄 등 기후 위기 징후가 나타나면서 독일, 프랑스 등 세계 주요 선진 국가들도 무제한 교통카드를 도입하는 등 대중교통 이용을 높이는데 집중하고 있는 요즘, 서울시도 **기후동행카드**를 통해 서울시민의 가계 부담도 덜고, 기후 위기 대응을 위해 적극적으로 노력하고자 한다. 내년 1~5월 시범 운영 후 사업을 보완하여 '24년 7월부터 본격 시행할 계획이다. **기후동행카드**가 도입되면 연간 1만 3천 대 가량의 승용차 이용 감소, 연간 3만 2천 톤의 온실가스 감축 효과가 있을 것으로 기대하고 있다. 이는 주중 승용차로 출·퇴근하거나 주말에 승용차를 이용하던 사람이 대중교통으로 이동 수단을 전환하는 모든 경우를 포함한다. 또한 **기후동행카드** 이용자는 월 3만원 이상의 할인 혜택(60회 이용기준, 따릉이 포함)을 받게 된다.

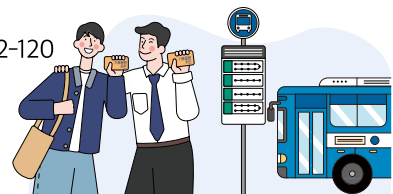
내년 1~5월 시범 판매될 **기후동행카드**는 6만 5천 원으로 구매 후 한 달 동안 서울 권역 내 지하철과 시내·마을버스, 공공자전거 따릉이 등 모든 대중교통수단을 무제한 이용할 수 있다. 시민 이용 편의를 위해 스마트폰(안드로이드 폰 한정) 앱을 통해 이용할 수 있으며, 디지털 약자 및 IOS기반 스마트폰 이용자를 위한 실물 카드도 출시된다.

실물 카드는 최초에 3천 원으로 카드를 구매한 후 매월 6만 5천 원을 충전하여 사용하면 된다.

서울 시내에서 승·하차하는 ▲ 지하철 1~9호선을 비롯해 우이신설선, 신림선 등을 모두 이용할 수 있다(별도요금 있는 신분당선 제외). 서울권역 외의 지하철에서는 승차할 수 없으나 다만 불가피한 경우 서울에서 승차 후 경기, 인천 지역에서 하차하는 것은 가능하다. ▲ 버스의 경우, 서울 시내버스와 마을버스는 모두 이용할 수 있으며 경기·인천 등 타 지역 버스나 기본요금이 상이한 광역버스 및 심야버스는 서울지역 내라도 이용할 수 없다. 서울과 타 지역 버스를 구분하는 기준은 노선 면허를 얻은 지역을 중심으로 하며, 각 버스 노선번호를 검색하면 해당하는 면허지역을 확인할 수 있다. ▲ 공공자전거 따릉이는 1시간 이용권을 무제한 이용할 수 있으며, 시는 향후 ▲ 리버버스 등 새롭게 추가되는 차세대 친환경 교통수단까지 확대하여 운영할 계획이다.

서울시는 대중교통, 공공자전거를 무제한 이용할 수 있는 **기후동행카드**가 안정적으로 자리매김하게 되면 출·퇴근, 통학 외에도 여가·문화생활 등 시민 활동 전반에 친환경 교통수단 이용 확대를 견인할 수 있을 것으로 기대하고 있다. 특히 대중교통과 따릉이가 연결되면 도시철도나 버스노선이 부족한 지역 주민들이 따릉이로 지하철 역사나 버스정류장까지 쉽게 접근하는 것이 가능해져 대중교통 사각지대 해소에도 도움을 줄 것으로 기대하고 있다. 또 내년 도입 예정인 한강 리버버스 등 차세대 친환경 교통수단과도 연결되면 다양한 교통수요를 충족시키고 승용차 이용자의 대중교통 전환도 늘어날 것으로 전망된다.

• 문의: 다산콜재단 ☎02-120



도움:매력 특별시서울

## 서울런은 달리기가 아닙니다

SEOUL LEARN  
서울런은?  
서울시가 운영하는  
교육 플랫폼입니다

무제한 무료 인강/온오프라인 멘토링  
서울런 홈페이지 상시 가입

문의 1533-0909

한번 배운 교육은 평생간다!

# 광진구 평생학습센터



## 아차산메아리

# 만족도 설문조사

광진구 소식지 <아차산메아리>가 구민 여러분의 의견을 듣습니다.  
여러분이 주시는 소중한 의견은 한층 더 발전된 소식지 발행을 위한  
자료로 활용될 예정이니 많은 참여 부탁드립니다.

- 기간** 10월 25일(수)~11월 7일(화)
- 참여방법** 광진구청 홈페이지 온라인 설문  
※ 광진구청 홈페이지 → 참여소통 → 구민의견/참여 → 설문조사
- 참여혜택** 추첨을 통해 250명에게 모바일 커피 쿠폰 증정  
※ 설문조사 시 휴대전화 번호를 정확하게 입력해 주세요!
- 당첨자 발표** 11월 10일(금) 광진구 홈페이지 게시 및 개별 문자 전송



## 김장쓰레기, 일반종량제 봉투에(20ℓ) 아래 스티커를 붙여서 배출해주세요!

실선을 따라 오리세요.



# 김장 쓰레기전용

23.11.01. - 12.31.



### 김장쓰레기 배출 방법

**기간** 11월 1일~12월 31일(2개월간)

“김장쓰레기 전용 스티커” 수령방법

- 동주민센터 방문, 광진구청 홈페이지 게시물 참고
- 아차산메아리(뒷 표지) 스티커 도안 부착 사용 가능

### 김장쓰레기 배출시 유의사항

- 1 종량제봉투에 김장쓰레기만 담기
- 2 물기와 이물지(염분, 고춧가루)를 최대한 제거해서 배출하기
- 3 고추꼭지, 파뿌리, 양파껍질, 마늘껍질, 마늘대 등은 일반쓰레기로 분류하여 버리기

※ 생활·음식물쓰레기 및 재활용 쓰레기가 혼합 배출 시 과태료가 부과됩니다.