

2025년 **3** 제367호

아차산 메아리



광진이라 좋은가 **봄**



◀ 모바일 소식지
구독
우편발송 신청 ▶



시각장애인들을 위해
소식지 각 페이지 상단에
음성변환 출력코드
<보이스아이>가
삽입됩니다

발행인 광진구청장 김경호
발행일 2월 25일
편집 홍보담당관 ☎ 02-450-7274



꿈을 키우는 명품교육도시 광진구



광진구는 학생들이 자신의 꿈을 이루고, 성장할 수 있도록 아낌없는 지원을 이어가고 있습니다. 앞으로 우리 아이들의 빛날 미래를 응원하겠습니다. 광진구의 든든한 교육정책을 알아볼까요?

교육
탄탄

1. 교육환경 및 학교시설 정비로 교육의 질 향상



1 교육경비 보조금 확대 [80억 조성]

광진구는 교육의 질을 높이고, 더 나은 학습환경을 만들기 위해 교육경비 보조금을 전년 대비 10억 원 증액한 총 80억 원의 예산을 편성하였습니다. 총 69개 학교(유치원 24, 초등학교 21, 중학교 13, 고등학교 9, 기타 학교 2) 학생들이 공부하고 생활하는 데 불편함이 없도록 지원하고 있습니다.

교육경비 보조금은 시설 환경개선을 시작으로 ▲ 보조인력 지원사업 ▲ 운동부 지원사업 ▲ 기초학력 증진 ▲ 방과후 활동 ▲ 1인 50권 읽기 사업 등 교육 프로그램 지원에 사용됩니다. 그 외에도 학교별 특성을 살린 ▲ 자율학습 프로그램 ▲ 학생 심리상담 ▲ 심화학습 프로그램 등 특화사업에 지원됩니다.

교육경비 보조금은 광진구 관할 구역 안에 있는 고등학교 이하 각급학교의 교육에 드는 경비의 일부를 보조하는 것으로 시설 환경 개선, 다양한 교육 프로그램 등을 지원합니다.



무엇이든 말해주세요!

2 학교 소통 나들이

광진구는 학생, 학부모, 학교 관계자와 간담회를 통해 다양한 의견을 반영한 교육정책을 실현하고자 학교로 직접 찾아가는 학교 소통 나들이를 추진하고 있습니다. 수요자 중심의 교육여건 개선을 위한 현장 소통이 무엇보다 중요하기 때문인데요.



학생들의 안전을 위한 학교 노후시설 및 주변 보행 환경 개선으로 위험 요인을 없애고 있습니다. 학교 주변 과속방지턱 설치와 불법주정차 단속, 보도블록과 보행자 보호 울타리 설치 등 학교 주변 안전을 철저히 살피겠습니다.

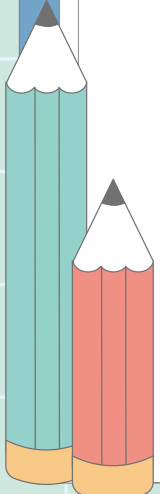
수업 없는 주말 체육시설 개방

3 스쿨매니저 사업

광진구는 2024년부터 서울시교육청과 업무협약을 맺고 일부 학교 체육시설을 주민에게 개방하는 '스쿨매니저' 사업을 추진하고 있습니다. 수업이 없는 주말에 학교가 체육시설을 주민에게 개방하면, 구가 시설 관리 인력인 스쿨매니저를 파견하는 사업입니다. 스쿨매니저는 학교시설 예약자 신원확인, 외부인 출입통제, 이용자 활동 감독 및 사고예방, 개방시간 종료 뒤 시설물 점검 등의 활동을 합니다.



학생, 학부모, 지역사회를 아우르는 열린 교육 공간으로서 중요한 역할을 하도록 뒷받침하고 있습니다.





사교육비 부담을 덜고 학생들에게 균등한 교육 기회를 제공하기 위한
다양한 학습 프로그램을 지원하고 있습니다.

1 초등학생 온라인 학습

기간 3~12월 (기수별 2개월 과정, 총 5기 운영)
대상 기수별 광진구 거주 초등학교 3~6학년 학생
100명 (일반학생 90명, 사회적배려대상자 10명)
내용 국·영·수·사·과 중 1과목 실시간 쌍방향
온라인 학습(주 2회, 30분)

수강료 본인부담금 19,000원(2개월)
※ 전체 수강료 76,000원 중
구 지원 57,000원 / 본인부담 19,000원
※ 사회적배려대상자는 무료
(기초생활수급자, 차상위, 법정한부모가정)

신청 매 짝수 달 1일~선착순 모집, 온라인 신청
※ 신청달: 2·4·6·8·10월

- ① 광진구 초등학생 온라인 학습 누리집(gwangjin.edulive.biz)을 통한 접수
- ② 광진구청 누리집 → 교육 → 광진교육 → 수강신청

교육지원과 ☎ 02-450-9747, 고객센터 ☎ 02-1644-9302

2 원어민 화상영어 운영

기간 1~12월 (기수별 2개월 과정, 총 6기 운영)
대상 기수별 광진구 거주 초등학교 1학년~
고등학교 3학년 학생 170명
내용 교사:학생 1:3, 1:1 회화, 리딩 수업(월·수·금, 화·목)
수강료 본인부담금 (1:3) 20,000원, (1:1) 126,000원

수강료	1:3	1:1
전체수강료	64,000원	170,000원
구 지원금	44,000원	44,000원
본인부담금	20,000원	126,000원

※ 사회적배려대상자는 무료(기초생활수급자, 차상위, 법정한부모가정)

신청 매 짝수 달 1일~선착순 모집, 온라인 신청
※ 신청달: 2·4·6·8·10·12월, 2월 마감

- ① 광진구 원어민 화상영어 누리집(gwangjin.espot.kr)을 통한 접수
- ② 광진구청 누리집 → 교육 → 광진교육 → 수강신청

교육지원과 ☎ 02-450-9747, 고객센터 ☎ 02-1644-4631

초등학생 여름/겨울 방학 영어캠프 운영

대상 광진구 소재 초등학교 4~6학년 200여 명(캠프별)
일정 여름방학(8월), 겨울방학(1월) 중 10일간
내용 방학을 활용한 원어민 영어활동 체험 캠프
기관 건국대학교 언어교육원

교육지원과 ☎ 02-450-9747



3 광진구 생활과학교실 운영 신규

대상 광진구 거주 초등학교 2~5학년
학생(반별 18명 내외)

장소	일정
광장동 주민센터	4월 9일~6월 18일 매주 수 16:00~17:00
자양제3동 주민센터	4월 8일~6월 17일 매주 화 16:00~17:00



내용 이화여자대학교 산학협력단과 협약을 통해
추진, 생활 속 과학 실험 프로그램(공학, 화학,
물리, 생물, 수학, 지구과학 등)
※ 세부과정은 광진구청 누리집 참고

수강료 실험 재료비 5만 원
신청 3월 6일(목) 9:00~선착순 마감,
온라인 신청(광진구청 누리집)

교육지원과 ☎ 02-450-9746

4 광진구 장학생 선발

대상 광진구에 계속하여 1년 이상 주민등록상
주소지를 두고 있는 초·중·고등학생 및 대학생
분야 일반 장학생(저소득), 특기 장학생

- 일반 고등학생, 대학생
- 특기 초·중·고등학생(문화예술체육 분야 전국 시군구
규모 이상 대회 입상)

선정 광진구 소재 학교장·동장이 추천 후 심의
지원 학업장려금(생활비 지원)

- 일반 고등학생 100만 원, 대학생 500만 원
- 특기 초·중·고등학생 200만 원

신청 7월 주소지 동주민센터에서 신청
(8월 심사 및 선발)

아동청소년과 ☎ 02-450-7388

5 서울런(Seoul Learn) 이용 안내

대상 서울 거주 6~24세 중 소득 기준 또는 자격 기준 대상
※ 소득 기준 대상: 중위소득 60% 이하,
법정한부모(중위소득 63% 이하, 청소년한부모는 72% 이하)
※ 자격 기준 대상: 학교밖·다문화·북한이탈주민
청소년 및 북한이탈주민 자녀, 독립유공자(본인,
배우자, 6대손), 보훈대상자(본인, 배우자, 자녀),
가족돌봄청년, 건강장애학생, 가족쉼터 아동·청소년,
시 운영 관외 아동복지시설 입소 아동

내용 온라인 학습 콘텐츠 및 맞춤형 멘토링 서비스 등
신청 서울런 누리집 신청(<https://slearn.seoul.go.kr>)

학습지원센터 ☎ 1533-0909

마음
듣든

3. 변화하는 교육과정에 대비한 '광진형 진학 로드맵' 제공



변화하는 교육제도에 맞춰 광진구가 설계해 드리겠습니다.
진로 탐색부터 진로교육, 대학 입시까지 단계별로 지원합니다.
자세한 내용은 광진구청 누리집 '광진교육포털'에서 확인할 수 있습니다.



※ 개별 프로그램 신청: 광진구청 누리집 → 교육(광진교육) → 수강 신청

미래를 설계하는 첫걸음 광진구에서 함께해요!

1 상반기 진로진학 프로그램 안내

구분	사업명	운영내용
3월	대입 기본 설명회 고등	- 대상: 학생, 학부모 300명 - 내용: 대입 기본 이해, 수능 만점자의 특강
4월	학부모 아카데미 초등	- 대상: 초등학생 학부모 80명 - 내용: 학부모 진로진학 교육 등
5월	대입 전략 심화 설명회 고등	- 대상: 학생, 학부모 300명 - 내용: 입시 트렌드, 성공 전략 등 대입 심화 이해
	대학교 캠퍼스 투어 중고	- 대상: 중·고등학생 120명 - 내용: 대학교 캠퍼스 투어 및 재학생 멘토링
	학부모 아카데미 중등	- 대상: 중학생 학부모 80명 - 내용: 고교학점제 연계 학부모 진로진학 교육 등
6월	학부모 아카데미 고등	- 대상: 고등학생 학부모 80명 - 내용: 대입 관련 학부모 진로진학 교육 등
	1:1 진학 대면 컨설팅	- 기간: 3~12월 - 대상: 고등학생, 학부모 - 내용: 맞춤형 진학 상담
상시	대학생 1:1 온라인 멘토링 운영	- 기간: 3~12월 - 대상: 중·고등학생 - 내용: 대학생 1:1 음성 상담

※ 월별 구체적인 일정은 별도 공지되며 추후 일정이 변경될 수 있습니다.
프로그램은 광진구청 누리집을 통해 사전 신청 후 참여 가능합니다.

교육지원과 ☎ 02-450-9750, 9749, 9744

전국 유일! 일반고 수능 만점자의 공부법 특강과 함께하는

2 2025년 대입 기본 설명회

대상 학생 및 학부모 300명
일시 3월 14일(금) 18:30~21:30
장소 광진구청 대강당
강사 송치경



(서울시교육청 교육연구사),
서장협(광남고 수능 만점자)
내용 (1부) 수능 만점자의 학습 전략 등 공부법 특강
(2부) 대입 전형의 종류와 이해, 시기별·학년별
준비 방법 등 기본적인 입시제도 설명
신청 2월 26일(수) 9:00~ 선착순 마감 시까지
온라인 신청(광진구청 누리집)

교육지원과 ☎ 02-450-9750

미래를 디자인하다!

3 광진 진로직업체험지원센터

청소년이 자신의 흥미와 적성에 맞는 진로를 선택할 수 있도록 진로 탐색의 기회를 제공합니다.



내용 다양한 진로 직업 체험활동 지원, 학교와 직업
체험장, 지역을 연결하는 허브 역할
위치 구천면로 2
(시립광진청소년센터 내 1층)

☎ 02-2204-3100

청소년들이 자유롭게 쉬고, 배우고, 꿈을 키울 수 있는 공간

4 청소년 공간

시립광진청소년센터

청소년을 위한 열린 공간으로 다양한
청소년 활동과 프로그램을 제공합니다.
위치 구천면로 2(광장동)

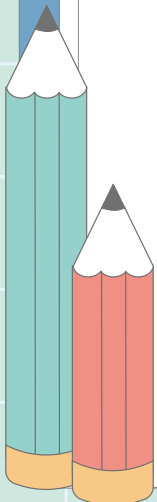
☎ 02-2204-3100

광진구 청소년상담복지센터

광진구 학교 밖 청소년지원센터

청소년이 직면한 다양한 어려움을 돕는 허브기관으로
청소년을 위한 다각적인 서비스를 제공합니다.
위치 아차산로 24길 17(자양동), 자양공공힐링센터 3층

☎ 02-2205-2300



4. 어린이 보호 최우선! 어린이가 안전한 등하굣길 만들기



광진구만의 지역특성 및 보호구역의 문제점을 고려한 '광진형 어린이보호구역' 사업을 추진하여 어린이가 안전한 통학로 만들기에 힘쓰고 있습니다.

1 통학로 보행 환경 개선

광진구는 안전한 등하굣길 조성을 위해 광진형 어린이보호구역 정비 4개년 계획(2023~2026)에 따라 예산을 투입해 통학로 개선을 추진 중입니다. 보도와 차도가 분리되지 않은 도로가 많은 초등학교 10개교 가운데 양진초, 용곡초, 동자초, 구의초, 성자초 및 신자초를 정비하였고, 올해는 경복초, 용마초, 광장초를 정비하여 통학로 안전을 빈틈없이 추진할 예정입니다.



2025년 어린이보호구역 통학로 보행환경 개선

대상 경복초, 용마초, 광장초등학교

기간 3~12월

내용 학교별 특성에 맞는 안전한 통학환경 조성

- 경복초: 보행로 신설 및 스탬프 포장, 안전시설 정비 등
- 용마초: 보도보행로 설치, 고원식 교차로 횡단보도 설치 등
- 광장초: 대각선횡단보도 설치, 교통안전시설 정비 등

4 노란 안심 스쿨존 조성

어린이 보호구역 내 시설물에 시인성이 높은 노란색으로 통일하여 어린이 교통사고 예방에 힘쓰고 있습니다.



노란횡단보도



노란방호울타리



옐로카펫



노란경계석

2 시간제 차량통행제한 확대 시행



학생의 안전한 등교를 위해 교문 주위 일부 구간에서 시간제 차량 통행을 제한하는 제도로, 2024년 구의초 1개 구간을 확대하여 9개교 총 11개 구간에서 시간제 차량 통행 제한을 추진하고 있습니다.

3 광진형 교통스마트폴 설치

광진구는 어린이 보행 안전 강화를 위해 교통스마트폴을 기존 12개소에서 5개소(경복초, 동자초, 용곡초, 장안초, 성자초 인근)를 추가 설치하였습니다. 스마트폴 LED 전광판에는 ▲ 차량 속도 ▲ 주정차 위반 차량 ▲ 보행자 주의 안내 등의 교통 정보가 실시간 송출돼, 운전자의 방어 운전을 적극 유도하고 어린이보호구역 내 보행 안전을 크게 강화할 것으로 기대됩니다.



5 어린이 보호구역 기종점 명확화



기종점 노면표시



LED 발광형 표지판

6 어린이 교통안전지킴이 사업

어린이의 안전을 최우선으로 두고 안전한 등하굣길 조성을 위해 19개 초등학교에 어린이 교통지도사업을 추진합니다.

대상 광진구 초등학교 19개교, 157명 배치

내용 꿈나무교통안전지킴이, 스쿨존어린이교통지도, 워킹스쿨버스, 모범운전자회 교통정리 캠페인 등



교통안전지킴이



워킹 스쿨버스



구의역 일대 자양1재정비촉진구역 준공 3월부터 순차적 입주, 동북권 대표 첨단업무 중심지로 도약



광진구는 지난 1월 23일 **자양1재정비촉진구역 준공인가 처리를 완료**하였습니다.

2009년 도시정비형 재개발 사업으로 시작한 자양1재정비촉진구역은 자양동 680-63일대를 첨단업무복합단지과 광진구 통합청사로 개발하여 지하철 2호선 구의역 일대 활성화, 중심 기능 강화, 주민 공공복지 증진에 기여하고자 추진되었습니다.

본 구역에는 부지면적 7만 8,119㎡에 최고 높이가 48층, 연면적 약 48만㎡ 규모의 **업무시설(오피스텔, 사무소), 호텔, 판매시설, 문화집회 시설, 광진구 통합청사, 공동주택 등 대규모 복합시설**이 들어섭니다. 또한, 접근성 향상을 위

한 **2호선 구의역 3번 출입구와 복합시설 간 연결 통로 설치**를 비롯해 도로 개설, 문화공원·소공원 조성, **4차산업 체험센터 조성** 등이 함께 추진될 예정입니다.

특히, 3월부터 여러 기업과 광진구 통합청사, 공동주택 1,000여 세대가 순차적으로 입주를 시작하면, 주민 유입과 업무 시설 이용자 등 **유동 인구 증가에 따라 도심기능 회복**은 물론 **주변 상권까지 활성화될 것으로 기대**됩니다.

최근 공동주택 하자 문제 등의 갈등이 있었으나, 광진구가 소통의 자리를 마련해 추가 품질 점검, 하자 조치 점검단을 구성하고, 시공사로부터 입주예정자의 사전점검을 추가로 진행해 조치된 사항을 직접 확인할 수 있도록 하는 등 적극적으로 문제해결에 나서 원만한 마무리가 이루어졌습니다.

자양1재정비촉진구역은 <2040 광진재창조플랜> 첨단산업축 형성의 첫 신호탄입니다. 광진구의 새로운 성장동력을 확보하고, 나아가 동북권을 대표하는 첨단업무 중심지로의 도약이 기대됩니다.

도시계획과 ☎ 02-450-7688

「중곡역 인근 도심 공공주택 복합사업」 참여 의향을 조사 실시

「중곡역 인근 도심 공공주택 복합사업」 추진 여부를 결정하기 위해 중곡3동 29번지 일대 토지 등 소유자들의 찬·반 의견을 조사하고 있습니다. 많은 관심과 참여 부탁드립니다.

- ▶ **기간** 1월 24일(금)~3월 24일(월)
- ▶ **대상** 중곡3동 29번지 일대 토지 등 소유자
- ▶ **제출** 우편 또는 광진구청 도시계획과, 중곡3동 주민센터 방문 제출
(기발송한 의향을 조사 우편에 회수용 봉투 동봉)
- ▶ **서류** 사업참여의향서, 개인정보 수집 및 이용 동의서, 대표자 선임 동의서
(공동소유 시), 신분증 사본

※ 조사서 양식은 도시계획과, 중곡3동 주민센터 방문을 통해서도 받아볼 수 있습니다.

도시계획과 ☎ 02-450-7690, 중곡3동 주민센터 ☎ 02-450-1503





광진구 '청년창업이룸터' 개소 청년 창업가의 꿈 펼치세요!

'청년창업이룸터'는 잠재력을 가진 청년 예비 창업가들을 위한 **광진구 직영 공공형 공유오피스**입니다. 이곳은 중곡4동경로당(긴고랑로 39길 57)과 화양장수경로당(군자로 36) 2곳의 유휴공간에 어르신과 청년이 공존하는 세대 간 화합과 소통의 장으로 재탄생하였습니다.



현재, 총 11명의 청년이 핸드메이드 소품 제작, 온라인 커머스 구축 등 다양한 창업의 꿈을 이루기 위해 입주하였습니다. 입주 청년은 **1인실 월 3만 원, 2인실 월 5만원의 임대료로** 창업을 위한 **개별 업무공간과 회의실, 휴게공간 등을 이용할 수 있으며, 공공요금 면제, 창업 프로그램 우선 지원 등 다양한 혜택을** 받을 수 있습니다.

청년 예비 창업가들의 든든한 지원군이 될 이곳에서 좋은 결실을 거두길 응원합니다!

일자리청년과 ☎ 02-450-7067, 7068



구의역, 경관조명으로 밝고 환해졌다!



▲▼ 경관조명 개선 후



광진구가 2호선 구의역 역사 하부 440m 구간의 경관 조명을 개선했습니다. **고가 철로 천장에는 LED 라인조명을, 교각에는 LED 투광등을 설치하여** 아름다운 공간으로 재탄생했습니다.

도로과 ☎ 02-450-7873

광진구 공중케이블 정비사업 2년 연속 '상' 등급 달성

광진구가 과학기술정보통신부 주관 **공중케이블 정비 지자체 평가**에서 2년 연속 '상' 등급을 달성했습니다. 이번 평가에 힘입어 광진구는 올해 총 26억 4천만 원 규모의 정비사업을 추진합니다. 지난해 광진구는 중곡4동, 구의2동, 구의3동 등 5개 동을 정비하여 전신주 1,151본 약 21km의 공중케이블을 정비해 좋은 성과를 얻었습니다.

올해도 안전한 도로 환경과 깨끗한 미관 조성을 위해 **3개 동(구의1동, 중곡1동, 중곡2동)**을 지정해 대대적인 정비에 나설 예정입니다.

가로경관과 ☎ 02-450-7818



문화·교육

1 대학연계 평생학습 프로그램 수강생 모집

구분	과정명	모집기간	교육일정	수강료
건국대학교 미래 지식 교육원	한문없는 사주명리학 (명리심리 적성상담사 2급자격과정)	3.10. ~3.19.	3.25~5.20. (화) 10:00~12:00	4만 원
	잘 사야 잘 산다! 풍수로 배우는 명당 아파트		3.27~5.22. (목) 14:30~16:30	4만 원
세종사이버대학교 평생 교육원	초보자도 쉽게 배우는 부동산 경매(원격)	3.12. ~3.21.	3.27~5.15. (목) 14:00~15:30	4만 원
	기초부터 공연까지! 드림 마스터과정 (야간)		3.27~5.15. (목) 19:00~20:00	4만 원
세종대학교 미래 교육원	소자본 카페창업을 위한 바리스타 양성과정	3.12. ~3.21.	4.7~6.9. (월) 10:00~13:00	4만 원 (재료비 별도)

신청 온라인 신청(광진구청 누리집 평생교육포털) 평생교육과 ☎ 02-450-9742

2 신호수 등 기본교육 참여자 모집

대상 건설업 일용근로(신호수, 화재감시자, 장비유도자 등) 희망구민 50명
※ 광진구 일자리센터 구직등록 필수

일시 3월 17일(월) 14:00~18:00

장소 광진구청 종합상황실(행정지원동 지하)

내용 건설업 기초안전 보건교육

신청 2월 24일(월)~3월 13일(목), 광진구 일자리센터 방문 신청(선착순) 일자리청년과 ☎ 02-450-7053

3 2025년 제1차 주거정비사업 아카데미

대상 광진구민 누구나

일시 3월 20일(목) 15:00~17:00

장소 광진구청 대강당(광진구청 안전관리동 3층)

내용 2030 서울특별시 도시주거환경기본계획, 정비사업 기본이해 등

신청 현장 참석

주거사업과 ☎ 02-450-9706

4 도시양봉학교(성인) 수강생 모집

대상 서울시 거주자 20명(1개반)

내용 계절별 양봉 관리법 이론/실습(총 20회)

수강료 1인 5만 원

신청 3월 17일(월)~3월 21일(금),

온라인 신청(광진구청 누리집)

※ 인터넷 사용이 어려운 경우 방문 신청 가능

공원녹지과 ☎ 02-450-7783

<광진구립도서관>

취학 전 500권 이상 읽기

대상 광진구에 거주 중인 4세(21년생)~6세(19년생) 어린이

내용 생애 초기 독서 습관을 형성하는 독서 운동

참여 ① 책꾸러미 온라인 신청 → ② 책꾸러미 수령 →

③ 독서 기록 작성 → ④ 목표달성 및 기념품 수령

신청 연중, 온라인 신청(광진구립 8개 도서관 누리집)

광진정보도서관 ☎ 02-2049-2922

<광진정보도서관>

맘스책방 운영

대상 광진구에 거주 중인 임신부(7~10개월) 및 12개월 이하 영아를 둔 부모 중 1인

내용 도서 무료 택배 서비스

대출권수 1회 최대 5권

대출횟수 권당 최대 2회 **대출기간** 24일

신청 연중, 광진정보도서관 미디어자료실 방문

또는 이메일(thswlzz95@gwangjin.or.kr) 신청

광진정보도서관 ☎ 02-2049-2924

<아차산숲속도서관>

도서관 인더숲 1기 모집

구분	아차산 탐험대	아차산 관찰대
대상	초등 1~2학년 12명	초등 3~4학년 12명
기간	3월 15일(토)~4월 19일(토) 매주 토요일 14:00~16:00	3월 16일(일)~4월 20일(일) 매주 일요일 14:00~16:00
내용	아차산 숲속을 체험하며, 그림책 읽기와 글쓰기 체험	
신청	3월 1일(토) 9:00~선착순 마감 시 온라인 신청(아차산숲속도서관 누리집)	

아차산숲속도서관 ☎ 02-2049-2970

<시립광진청소년센터> 3월 모집 프로그램

구분	놀이기획단	어울림기획단
대상	대학생, 청소년	
기간	3~12월	
내용	청소년 전용공간 놀거리 기획 및 진행	문화예술공간 조성 및 체험 제공을 위한 대학생 기획단 활동 진행
신청	3월 1일(토)~3월 15일(토) 구글폼 신청 (구글폼: 시립광진청소년센터 누리집 확인)	
문의	시립광진청소년센터 ☎ 02-2204-3132	시립광진청소년센터 ☎ 02-2204-3131

<광진문화재단> 2025 광진구립청소년합창단 신규단원 모집

대상 광진구에 거주하는 10~15세
신청 3월 2일(일)까지,
필요 서류 구비 후 이메일
또는 방문 신청

이메일 naruartcenter@naver.com

방문 (재)광진문화재단
문화사업팀(능동로 76
(자양동), 4층)



서류 응시원서, 개인정보 수집 및 이용동의서,
자기소개서 등
오디션 3월 8일(토) 15:00

광진문화재단 ☎ 02-2049-4700

<광진문화원> 어린이 국악예술단 가야금, 난타 단원 모집

구분	어린이 가야금	어린이 난타
대상	초등학생 6명	초등학생 2, 3학년 10명
일정	4~12월 (금) 16:00	4~12월 (토) 13:30
내용	우리 민속 고유의 전통음악과 악기를 배우는 어린이 단원 모집(무료)	
장소	광진문화원(광나루로56길 67(구의동))	
신청	3월 3일(월)~3월 21일(금), 광진문화원 전화 신청	

광진문화원 ☎ 02-447-0244

스포츠활동 인센티브 튼튼머니 적립

시설 광진문화예술회관, 광진구민체육센터,
중곡문화체육센터, 자양문화체육센터,
아차산배수지체육공원

대상 4세 이상 스포츠활동에 참여 중인 공단 이용자

기간 **적립** 2월 3일~11월 30일

전환 2월 17일~12월 21일

방법 운동 시작 전·후 시설 내 부착된 QR코드 인증

※ 최소 30분 이상 운동 시 인정

적립 1회 1,000포인트 / 주 3회 / 연간 최대 50,000포인트

사용 1,000포인트 단위로 스포츠상품권으로

바로 전환 후 온라인 튼튼머니 전용몰에서

스포츠용품 구입 가능

광진문화 예술회관	광진구민 체육센터	중곡문화 체육센터	자양문화 체육센터	아차산 배수지 체육공원
☎ 02 -2049 -4570	☎ 02 -2049 -4800	☎ 02 -3408 -4900	☎ 02 -2049 -4850	☎ 02 -3437 -7234

<중곡문화체육센터> 4월 건강백세 운동교실 (시니어 건강체조)

대상 및 내용

대상	요일/시간	정원	장소	수강료
60세 이상	A반 (월/수) 12:10~13:00	35명	에어로빅장	2만 원
	B반 (화/목) 16:10~17:00	35명		

신청 3월 24일(월) 9:00~선착순 마감
온라인(광진구시설관리공단 통합예약시스템) 및
방문 신청

중곡문화체육센터 ☎ 02-3408-4900

2025년 광진구 주민기자단 모집

대상 19세 이상 광진구민 또는 광진구 생활권자

자격 지역 소식 현장 취재 및 보도자료 작성이
가능한 자

지원 분기별 원고료 3만 원 지급, 기자증 발급 등

신청 2월 24일(월)~3월 10일(월),

이메일(runcomrade@gwangjin.go.kr)

또는 홍보담당관 방문 신청

※ 자세한 사항은 광진구청 누리집 공고 참고

홍보담당관 ☎ 02-450-7278

체육·건강

1 생활체육교실 4월 수강생 모집

대상 광진구민 누구나 (참가비: 무료)
내용

구분	어르신 당구			러닝크루
대상	중장년층			청년층
기간	4.2.~6.30.	4.1.~6.26.	4.5.~6.28.	4.7.~5.19.(6회)
시간	월/수 10:00~12:00	화/목 10:00~12:00	토 9:00~11:00	월 19:30~21:30
인원	10명	10명	10명	회차별 30명
장소	에이스 당구장 (중곡4동)	VIP 캐롬 당구장 (화양동)	캐롬카페 당구 아카데미 (구의3동)	독서한강공원, 어린이대공원

구분	인라인스케이트		스케이트보드
대상	초등 1~3학년	초등 4~6학년	초등 3~6학년, 중·고등학생
기간	4.6.~6.22.(12회)		4.2.~6.30.
시간	일 9:00~11:00	일 11:00~13:00	토 10:00~12:00
인원	30명	30명	30명
장소	독서한강공원 인라인장		독서한강공원 X게임장

신청 3월 17일(월) 10:00~선착순 마감,
온라인 신청(광진구청 누리집)
※ 어르신 당구: 전화 및 온라인 신청 후 추첨을 통해 최종 확정
※ 러닝크루: 회차별 접수 가능 ※ 인라인, 스케이트보드 교실:
보호자 대리신청(보호자 1명이 자녀 여러 명 접수 가능)
체육진흥과 ☎ 02-450-9762

2 군자건강센터 운동 프로그램 참여자 모집

구분	낙상예방 운동반	갱년기 극복 운동반
대상	광진구민 13명	50~60대 여성 광진구민 13명
기간	4.29.(화)~7.17.(목) (12주, 주 2회)	
장소	군자건강센터 3층[군자로 151(군자동)]	
시간	화/목 10:00~10:50	화/목 13:30~14:20
내용	근력 및 유산소·평형능력 강화운동 지도	중년 여성의 근력강화 및 체력향상·비만관리를 위한 유·무산소 운동 지도
신청	4월 1일(화) 9:00~선착순 마감, 전화 신청	

군자건강센터 ☎ 02-450-5372~5

3 모바일 헬스케어 사업 대상자 모집

대상 20~64세 광진구민 및 광진구 소재 직장인
(고혈압, 당뇨, 고지혈증 등 약물 복용자는 제외)
기간 3월 10일(월)~3월 31일(월), 선착순 100명 마감
※ 참여기간: 6개월(3월부터 순차적으로 시작)

내용

- ICT(스마트밴드)를 활용한 모바일 기반 건강관리 서비스 제공
 - 사전·사후 무료 건강검사 및 스마트밴드와 앱(APP)을 연동하여 생체 정보 측정
 - 개인별 맞춤 상담과 건강정보 제공
※ 지원 가능한 스마트폰: 블루투스 4.0 이상 지원 스마트폰
- 광진구보건소 대사중후군관리센터**
☎ 02-450-6628, 1978(13시~17시)

4 장기요양 재택의료센터 시범사업

대상 장기요양 재가급여 대상자 중 거동이 불편하고
재택의료이 필요한 사람(1~2등급 우선)으로
의사가 판단한 경우
※ 요양시설 등에 입소하여 시설급여 이용 중인 어르신 제외

내용

- 의사, 간호사, 사회복지사로 구성된 팀이 가정을 방문하여 방문진료, 간호, 지역사회 자원연계 등 의료·요양 통합서비스 제공
(의사 월 1회, 간호사 월 2회 이상 방문)
 - 방문진료료에 대한 본인부담금 30% 발생
(금액은 대상 및 처치나 산정기준에 따라 변동 가능)
- 신청** 더불어내과의원(중곡동 241-17, ☎ 02-469-7577)
보건의료과 ☎ 02-450-1567

5 개학철 주의해야 할 감염병

구분	수두	유행성이하선염(볼거리)
증상	미열, 발진, 가려움, 수포	발열, 편측 혹은 양측 이하선의 종창이나 동통
예방법	소아 12~15개월에 1회 예방접종 * 13세 이상 미접종자는 4~8주 간격 2회 접종	12~15개월 및 4~6세에 총 2회의 예방접종(MMR)
	성인 4~8주 간격 2회 예방접종 개인위생 철저, 의심증상 시 마스크 착용	

보건의료과 ☎ 02-450-6674

6 2025년 국가암검진

구분	대상	검진주기	검진방법
위암	40세 이상의 남·여	2년	위내시경검사 또는 위장조영검사
간암	40세 이상의 남·여 중 간암 발생 고위험군(*)	6개월	혈청알파 태아단백검사 +복부초음파
폐암	54세이상 74세 이하의 남·여 중 폐암 발생 고위험군(**)	2년	저선량 흉부 CT
대장암	50세 이상의 남·여	1년	분변잠혈검사 ※ 이상소견 시 대장내시경검사 또는 대장이종조영검사
유방암	40세 이상의 여성	2년	유방 촬영술
자궁경부암	20세 이상의 여성	2년	자궁경부세포검사

고위험군

(*) 간경변증, B형 간염항원 양성, C형 간염항체 양성, B형 또는 C형 간염 바이러스에 의한 만성 간질환 환자

(**) 30갑년[하루 평균 담배소비량(갑)×흡연기간(년)] 이상의 흡연력을 가진 현재 흡연자로, 직전 2년간 일반건강검진 또는 건강보험 금연치료 지원사업 참여자로, 문진표로 흡연력이 확인되는 자

국민건강보험공단 ☎ 1577-1000
보건의료과 ☎ 02-450-6663

7 장애인을 위한 디지털 홈 재활 운동 참여자 모집

대상 거동이 힘든 건강 취약 장애인 10명 (정신장애인 제외)

기간 2025년 3월~6월 목요일 오후

내용

- 건국대병원 재활의학과 교수 및 연구원, 보건지소 물리치료사와 작업치료사가 자택에 월 1회 방문 진료
- 사전 평가 후 홈 재활장비 설치 및 사용방법 안내(2주간 사용 후 사후평가 진행)

신청 2025년 3월~선착순 마감,
방문(중곡보건지소 재활치료실) 및 전화 신청
중곡보건지소 재활치료실 ☎ 02-450-1462

8 서울아기 건강첫걸음

대상 광진구민 중 임신부 및 2세 미만 영유아 (임산부 및 8주 이내 출산 가정)

내용 전문 교육과정을 받은 영유아 건강관리 간호사가 가정을 직접 방문하여 아기 및 산모의 건강사정 및 성장 발달을 확인, 돌보기에 대한 상담 및 교육 제공 등(기본 1회, 필요 시 추가)

신청 서울시 임신출산정보센터
(<https://seoul-agi.seoul.go.kr/index>)
온라인 신청 및 QR 코드 신청



건강관리과 ☎ 02-450-1929, 1963, 1965, 1973

9 광진구정신건강복지센터와 함께하는 마음 건강 상담 및 지원

대상 정신건강의 어려움을 느끼는 아동·청소년 및 광진구민(우울, 불안, 정신증, 자살 등)

내용

마음건강 무료 상담(예약제)

- 정신건강의학과 전문의 및 정신건강전문요원 상담
- 자살의도자·시도자 및 자살유가족 상담

심리검사비 및 치료비 등 지원

- 심리검사비: 1인당 최대 40만 원 지원 (중위소득 120% 이하)
- 정신건강의학과 치료비: 1인당 최대 50만 원 지원 (중위소득 120% 이하)
- 자살유족 환경경제 지원을 위한 자원 연계: 특수청소, 일시주거, 사후 및 법률행정처리 등

신청 광진구정신건강복지센터 전화 신청

광진구정신건강복지센터 ☎ 02-450-1895

※ 광진구정신건강복지센터: 긴고랑로 110(중곡동), 중곡보건지소 4층

구청 소식

1 3월 연휴 생활쓰레기 배출 일정

3월 3일(월) 18시부터 24시까지 내 집·내 점포 앞에 배출해 주세요!

2.28.(금)	3.1.(토) 3·1절	3.2.(일)	3.3.(월) 대체공휴일
배출금지 (공휴일 전일)	미배출일 (토요일)	배출금지 (공휴일 전일)	정상배출

※ 토요일 및 공휴일 전일 미배출

Tip!

쓰레기는 주 6일(일~금) 18:00~24:00 지정된 시간 내 집·내 점포 앞 배출하고, 지정된 시간 외 배출은 10만원의 과태료가 부과되는 무단투기에 해당합니다. 쾌적한 생활·주거 환경 유지를 위해 주민 여러분의 많은 협조 부탁드립니다.

청소과 (주간) ☎ 02-450-1375
(야간) ☎ 02-450-1770

2 EM 발효액 보급 재개

개시일 3월 4일(화)부터

방법 깨끗한 2L 빈 생수병을 지참해 동주민센터 방문
 ※ 코인 수령할 필요 없이 빈 생수병만 가져오시면 됩니다.
 ※ 버튼 1회당 1.8L씩 자율형 무상 보급
 환경과 ☎ 02-450-7798

3 상자텃밭 신청

대상 광진구민 누구나
 내용 사무실, 가정 등 자투리 공간을 활용·체험 상자 텃밭 보급(1인당 1~2개, 개당 자부담 8,600원 내외)
 신청 3월 17일(월)~3월 21일(금),
 온라인 신청(광진구청 누리집)
 ※ 인터넷 사용이 어려운 경우 방문 신청 가능
 공원녹지과 ☎ 02-450-7783

4 아차산 입구 보행데크 공사

위치 아차산 입구(광장동 381-53번지 일대)
 기간 2월 24일(월)~8월 22일(금)
 내용

- 공원 보행데크 정비, 석축보강
- 공사기간 보행자 통행 금지
- 공원 내부 산책길로 우회하여 통행 가능

공원녹지과 ☎ 02-450-7773



5 광진119 주택 사업

대상 **단 기** 긴급주거위기가구
중·장기 주거빈곤가구
 내용 **단 기** 1~3개월, 긴급한 사유인 강제퇴거, 경매, 재해 등으로 주거 상실 위기에 처한 저소득 가구에 임시 주거지 제공
중·장기 3~6개월, 주거 안정이 필요한 청년·청년신혼부부·아동양육 가구 및 주거빈곤 가구에 지속 가능한 주거지 지원

선정기준

단 기 긴급복지 지원기준 준용, 기준중위소득 75% 이하, 재산 2억 4,100만 원 이하 등
중·장기 청년안심주택, 국민임대주택 지원기준 준용

청년	신청자와 주민등록등본상 직계존속의 소득이 도시근로자 월평균 소득의 100% 이하 등
청년신혼부부	도시근로자 가구원수별 월평균 소득의 70% 이하 등
아동양육가구, 그외 주거빈곤가구	가구원수별 가구당 월평균 소득 기준 이하 등

※ 소득기준 외 자산, 자동차가액 등 세부기준은 광진구청 누리집 참고
 신청 거주지 동 주민센터 방문
 주택과 ☎ 02-450-7644, 동 주민센터

6 희망의 집수리

대상 주택법상 '주택' 거주, 기준중위소득 60% 이하 가구
 내용 도배·장판 등 18개 집수리 지원 (가구당 250만 원)

선정기준

(소득) 기준중위소득 60% 이하의 자가 및 임차 가구

- 자가인 경우, 그 주택에 직접 거주하는 경우에만 신청 가능
- 기준중위소득 48% 이하의 '자가가구'는 우선유지급여 대상이므로 신청 불가
- 부양의무자와의 임대차계약(사용대차 포함)은 신청 불가
- 전대차계약의 경우는 신청 불가(전세임대는 신청 가능)

(대상주택) 주택법상 '주택'에 한함

- 공공기관이 건설·매입하여 공급하는 공공임대주택 신청 불가
- 기숙사, 다중생활시설, 노인복지주택, 오피스텔, 고시원 등 준주택 신청 불가
- 쪽방, 여관, 비닐하우스 등 비주택 및 무허가건물 신청 불가

신청제한

- 사업연도 기준 향후 3년간 신청불가(22~24년 수혜가구)
- 가구선정 후 변심 등으로 신청 취소 시 향후 3년간 신청 불가
- 에너지효율개선사업 등 타기관 집수리 사업과 중복 수혜 불가

신청 2월 10일(월)~3월 7일(금), 거주지 동 주민센터 방문
 주택과 ☎ 02-450-7644, 동 주민센터

7 거주자 우선주차 구획 순환배정 신청

대상 15개 전동(중곡1·2·3·4동, 능동, 구의1·2·3동, 광장동, 자양1·2·3·4동, 화양동, 군자동)

기간 1년(2025년 7월 1일~2026년 6월 30일, 1년 단위 순환)

신청

기간 3월 4일(화) 9:00~4월 18일(금) 18:00
 ※ 시설관리공단 시스템 변경 작업에 따른 신청기간 변경 가능

선정 배점기준표 점수 산정에 의거 고점자 배정

방법

- **온라인** 광진구시설관리공단 누리집 → 주차시설 → 거주자우선주차(순환배정) 접수 후 증빙서류(첨부) 제출
- **방문** 누리집 신청서 출력 → 신청서 작성 후 광진구시설관리공단 방문, 증빙서류 제출
 ※ 접수처: 광진구시설관리공단 4층 주차사업부 또는 온라인(증빙서류 업로드) 제출(4월 18일 미제출 시 신청 무효)
광진구시설관리공단 주차사업부 ☎ 02-2049-4540

8 자동차 봉인제 폐지

시행일 2월 21일(금)부터

내용 자동차번호판에 부착하는 봉인 부착 제도 폐지

시행 전	시행 후
• 자동차 번호판에 정부마크가 새겨진 봉인을 반드시 부착 (봉인 미부착 시 과태료 50만 원 부과)	• 별도 규제 없음 • 다만, 번호판을 너트 등으로 견고히 고정하여야 함 ※ 기존 봉인 부착 차량도 운행 가능

교통행정과 ☎ 02-450-7933

9 주차장 개방사업 신청

구분	부설주차장 개방	자투리땅 주차장 조성
대상	1면 이상 개방 가능 유휴 주차면이 있는 건축물 부설주차장	주택가 자투리땅 또는 나대지
인센티브	<ul style="list-style-type: none"> • 5면, 2년 이상 개방 시 최대 3,000만 원 주차장 시설개선 공사 지원 ※ 5면 미만: 면당 200만 원 • 거주자 우선주차 운영 수익금 지급 • 교통유발부담금 감면 혜택 ※ 10면 이상 개방 시, 최대 5% 	<ul style="list-style-type: none"> • 1년 이상 개방을 조건으로 면당 최대 300만 원 주차장 조성 공사 지원 • 거주자 우선주차 운영 수익금 지급 또는 재산세 면제 혜택
신청	교통지도과 ☎ 02-450-7953	교통지도과 ☎ 02-450-7998

10 청년문화생활바우처 가맹점 모집

청년문화생활바우처(1인당 10만 원, 총 500명 지원) 바우처 카드를 발급 받은 청년이 광진구에 등록된 가맹점에서 물품 구매 및 서비스 이용 ※ 카드 이용기간: 2025.5.~11.

대상 문화, 예술, 체육, 진로, 취미, 공유 등 관련 업체(기관)

요건 광진구 내 위치한 매장, POS시스템 및 마그네틱 카드 결제 가능한 단말기 보유

신청 상시, 온라인 신청(광진구청 누리집) 또는 방문(우편) 신청

서류 사업자등록증, 정산계좌 사본

※ 상세한 사항은 광진구청 누리집 공고문 참고

일자리청년과 ☎ 02-450-7047



11 장년층 인턴십 활동 참여자 모집

대상 광진구 거주 장년층 50~64세

(주민등록상 생년월일 1961.1.1.~1975.12.31.)

활동조건 월 57시간 이내 근무, 4대 보험 미가입

활동비 월 671,400원(세전 금액, 기타소득세 8.8% 원천 징수)

활동기업 및 직무 광진구청 누리집 채용정보 게시판 확인

신청 3월 5일(수)~3월 19일(수)

이메일 ays1127@gwangjin.go.kr

방문 광진구 자양로 131, K&S 빌딩 7층 평생교육과

※ 서류 등은 광진구청 누리집 참고

평생교육과 ☎ 02-450-9741

12 3월 칼같이·우산수리 일정

일시 평일 12:00~17:00

※ 16:30 접수 마감(조기 마감될 수 있음)

장소 동 주민센터 순회 운영

일정 ※ 당일 현장접수, 날씨 및 내부사정 등에 의해 변경 가능

중곡1동	중곡2동	중곡3동	중곡4동	능동
11일	12일	13일	14일	17일
구의1동	구의2동	구의3동	광장동	자양1동
18일	19일	20일	21일	24일
자양2동	자양3동	자양4동	화양동	군자동
4일, 25일	5일, 26일	6일, 27일	7일, 28일	10일, 31일

이용안내

- 1인당 칼가위 3자루, 우산 2개 이내로만 접수
- 고가의 칼가위 및 우산은 전문업체 수리 권장
- 수리한 물품은 당일 수령(보관 불가)

일자리청년과 ☎ 02-450-7058, 동 주민센터

13 2025년 부동산공시가격(안) 열람 및 의견제출

대상 2025년 공동·개별주택가격 및 개별공시지가 기간

- 공동주택가격: 3월 14일(금)~4월 2일(수)
- 개별주택가격 및 개별공시지가: 3월 21일(금)~4월 9일(수)

열람

- 인터넷: 부동산공시가격알리미(www.realtyprice.kr), 광진구청 누리집
- 방 문: 광진구청, 부동산소재지 동 주민센터

의견제출

- 제출자: 부동산 소유자 및 기타 이해관계인
- 제출처: 인터넷, 광진구청, 부동산소재지 동 주민센터
- 방 법: 「의견서」서식 작성 후 인터넷, 우편, 팩스, 방문

공동주택가격: 한국부동산원 서울동부지사 ☎ 02-2216-6811
 개별주택가격: 세무1과 ☎ 02-450-7412~4
 개별공시지가: 부동산정보과 ☎ 02-450-7766~9

14 소상공인 경영주치의 지원 사업

대상 35개소(광진구에서 1년 이상 영업 중인 점포형 소상공인 업체)

내용 맞춤형 컨설팅 및 시설개선 비용 지원 (업체당 132만 원 내외)

신청 3월 4일(화)~3월 18일(화), 온라인 신청 (서울시 자영업지원센터(www.seoulsbdc.or.kr))

선정 신청서 제출 순 1.5배수 선발 후, 지원기준 적격 여부 평가 선정

서울신용보증재단 광진지점 ☎ 02-2174-4289
 지역경제과 ☎ 02-450-7317



15 우리동네 펫위탁소 운영

대상 동물등록이 된 개 또는 고양이(미등록 가능)를 양육하는 취약계층

※ 취약계층: 기초생활수급자, 차상위계층, 한부모가족 등

기간 1월 23일~12월 19일(예산 소진 시 조기마감)

내용

- 위탁·보호 최대 10일 내 지원(가구당 최대 3마리)
 ※ 장기입원 등 특별 보호 필요 시 최대 50일 가능
- 반려동물 유형, 무게에 따라 차등 지원

구분	반려견			반려묘
	4kg 미만	4kg 이상~20kg 미만	20kg 이상	
대상	4kg 미만	4kg 이상~20kg 미만	20kg 이상	무게 무관
비용	3만 원/일	4만 원/일	5만 원/일	5만 원/일

신청 사전 문의 후 서류를 지참하여 펫위탁소 방문

제출서류 신분증 사본, 동물등록증 사본(개), 취약계층 증빙서류(기초생활수급자/차상위계층/한부모가족 증명서 등)

지정 펫위탁소

※ 신청 전 사전 문의 필수

펫위탁소명(주소)	위탁 가능 반려동물	문의
나비아(NABIYA) 독섬로 670(자양동)	개, 고양이	☎ 02-542-0233
애니멀스쿨 긴고랑로7길 65(중곡동)	개, 고양이 (12kg 이하)	☎ 0507-1345-8571

지역경제과 ☎ 02-450-7445

16 LED 조명등 교체 지원

대상 국민기초생활보장법 제7조 생계·의료·주거·교육 급여 수급권자 및 차상위계층 등

내용 취약계층 가구의 노후 조명등을 고효율 LED 조명등으로 교체 지원(총 150여 가구, 700여 등)

※ 가구당 최대 4~5등으로 한정

신청 3월 21일(금)까지 거주지 동 주민센터 신청

(동별 비율에 따라 선정) ※ 가구 수 충족 시 조기 종료
 환경과 ☎ 02-450-7335

부동산 거래 시 필수 체크사항을 QR로 한눈에!

- ✓ 부동산 임대차(전·월세) 계약 이후, 임차인 필수 사항 안내
 확정일자 받기, 주택임대차 신고, 전입신고, 전세반환 보증보험 가입
- ✓ 부동산 매매 계약 이후, 필수 사항 안내
 부동산거래계약신고, 부동산소유권 이전등기, 세금납부

- ✓ 전세사기 피해예방사이트 안내
 전세사기 피해사례, 예방법, 핵심체크리스트 등
- ✓ 대상·계층별 유용한 사이트(지원사업 등)
 청년, 1인가구, 저소득층, 취약계층



필수 체크사항

부동산정보과 ☎ 02-450-7750

우리우리 설날은 오늘이래요!

길었던 설 연휴, 가족과 함께 즐겁게 보내셨나요?
웃음으로 가득했던 광진구민의 설날 풍경을 소개합니다.



김철규(구의동)



을사년 설날을 맞아 초등학교와 유치원에 다니는 손주들에게 세배를 받았습니니다. 손주들이 모두 건강하게 자라다오.

김광수(광장동)



설 연휴에 광화문광장 세종이야기 박물관에 들러 아들과 서예 체험을 하였습니다. 우리 아이들 처음인데 잘 쓰죠?

이경림(자양동)



설 연휴에 눈이 가장 많이 내린 황성군 안흥면 우리 고향 아들과 폭신하게 눈 쌓인 뒷산에서 뒹굴며 웃고 신나게 놀았어요!

강민지(구의동)



태어난 후 첫 설날을 맞은 우리 아들. 테이블 위 5만 원권에는 영 관심이 없나 봅니다. 건강하게만 자라주렴!

박지은(구의동)



명절을 맞아 외할아버지, 외할머니, 외삼촌을 만났어요. 세뱃돈도 받고 오랜만에 함께 식사하면서 즐거운 시간을 가졌습니다.

박민아(자양동)



설날을 맞이하여 한 땀 한 땀 뜨개질로 수세미를 떠서 가까운 지인들에게 선물했어요. 새해 복 많이 받으세요~

다함께 광진 코너에 참여해 주세요

4월호 주제 **응답하라, 1995년!**

광진구는 1995년 3월 1일 성동구에서 분구되어 새롭게 개칭하였습니다.
여러분의 인생에 1995년은 어떤 한 해였나요?
1995년과 관련된 나만의 이야기를 사진과 함께 3월 5일(수)까지 보내주세요!

보내실 곳 이메일 hongbo1@gwangjin.go.kr
사연을 보내주실 때 ① 성함 ② 핸드폰 번호 ③ 거주지 동 꼭 보내주세요!

※ 채택되신 분들께는 소정의 상품을 보내드립니다.

Hint. 2p

3월 퀴즈톡톡 이벤트

광진구가 학교 현장을 찾아가 교육 여건 개선을 위해 추진하는 이것은 무엇일까요?

ㅎ ㄱ ㅅ ㅌ

보내실 곳 정답과 함께 「광진구청」 카카오톡 채널 구독 인증샷을 **네이버폼**으로 3월 5일(수)까지 보내주세요.



네이버폼 QR

※ 추첨을 통해 20분께 모바일 상품권을 드립니다.



광진구의회 제280회 임 / 시 / 회



전은혜 의장



광진구의회(의장 전은혜)는 2월 11일부터 18일까지 8일간의 일정으로 2025년 첫 회기인 제280회 임시회를 개최했습니다. 임시회 첫날인 11일 전은혜 의장은 개회사를 통해 “2024년의 어려운 경제 여건과 사회적 난관 속에서도 구민 행복 증진을 위해 노력한 동료 의원들과 소통 행정을 펼친 집행부에 감사의 뜻을 전한다”며 “2025년 광진구의회는 지역경제 활성화와 구민 중심의 의정활동, 지역 주요현안을 우선하여 다루는 의정활동을 펼치겠다”고 강조했습니다.

개회사에 이어 장길천 의원의 구정질문이 있었으며, 11일 오후 의회운영위원회를 시작으로 12일까지 각 상임위원회를 열어 조례안 등 안건심사를 진행하였습니다. 이후 광진구의회는 13일부터 17일까지 집행부로부터 2025년도 주요업무계획 보고를 청취한 후 구정 주요 사업들에 대한 효과와 타당성 등을 검토하였고, 마지막 날인 18일 2차 본회의에서는 구정질문에 대한 답변과 장길천, 서민우, 고상순 의원의 5분 자유발언을 통해 구정운영 방향을 제시하였습니다.

제280회 임시회는 조례안과 일반 안건 등 총 18건 안건을 심의하여 의원 발의 조례안 8건을 포함해 총 12건의 안건을 의결하며 마무리되었습니다.

다음 회기인 제281회 임시회는 4월 3일부터 8일까지 6일간 열릴 예정입니다.

제280회 임시회 의원발의 조례안 (8건)

- 서울특별시 광진구의회 표창에 관한 조례 일부개정조례안 (이동길 의원)
- 서울특별시 광진구의회 의원과 공무원 등의 갑질 행위 근절 및 피해자 보호에 관한 조례안 (김상희 의원)
- 서울특별시 광진구 공모사업 관리 조례안 (고양석 의원)
- 서울특별시 광진구 보조금지원 표지판 설치에 관한 조례안 (최일환 의원)
- 서울특별시 광진구 청년친화도시 조성에 관한 조례안 (신진호 의원)
- 서울특별시 광진구 옥외광고물 등의 관리와 옥외광고산업 진흥에 관한 조례 일부개정조례안 (장길천 의원)
- 서울특별시 광진구 전세사기피해자 지원 및 주거안정에 관한 조례안 (이동길 의원)
- 서울특별시 광진구 유해조류 피해예방 및 관리에 관한 조례안 (이동길 의원)





○ **구청질문 / 5분 자유발언** ○



장길천 의원

▶ **구청질문**

원활한 의회 운영과 집행부의 적극적인 행정에 대한 제언

▶ **5분 자유발언**

관내 문화 예술 단체를 위한 지원 필요성 촉구



서민우 의원

▶ **5분 자유발언**

광진구의 미래인 청년들에게 실질적인 도움이 되는 법적 기반 마련에 광진구의회의원들의 적극 동참 호소



고상순 의원

▶ **5분 자유발언**

현수막을 비롯한 모든 의정 활동이 정쟁이 아닌 정책 경쟁으로 이어지길 바램

**“전통시장 장보기와 캠페인으로
지역경제 살피는 광진구의회!”**



광진구의회는 고물가로 위축된 지역 상권을 활성화하기 위해 전통시장 장보기 행사를 진행했습니다. 이번 장보기 행사는 광진구의회 의원들이 관내에 있는 다양한 전통시장을 직접 방문하는 방식으로 지난 1월 21일 실시됐습니다. 14명의 의원은 신성골목시장, 화양제일골목시장, 자양전통시장, 노른산-영동골목시장 등 각 지역구의 시장을 방문해 장보기를 시작했습니다. 의원들은 현장에서 만난 시장 상인들과 반갑게 인사를 나누며 소통하고 어려운 상황 속에서도 힘이 될 수 있도록 아낌없는 응원을 전했습니다.

이날 구매한 상품들은 식재료, 농수산물, 생활용품 등으로, 장보기 이후 광진푸드마켓, 복지시설 등 취약계층을 위해 전달되었습니다. 전은혜 의장은 “정치·경제적 어려움 속에서 힘든 시간을 보내고 계신 상인분들에게 조금이나마 힘과 위로가 되기 위해 동료 의원들과 함께 시장에서 장을 보는 시간을 가졌다”며, “구민 여러분께서도 가족들과 따뜻한 정이 가득한 전통시장을 찾아 지역경제 활성화에 동참해 주시기를 바란다”고 전했습니다.



2025년 동 업무보고회 마무리

지난 1월 15일 중곡1동과 중곡2동을 시작으로 15개 동을 순회하면서 진행되었던 2025년 신년 업무보고회가 2월 7일 화양동을 끝으로 막을 내렸습니다. 주민분들과 새해 덕담을 나누고, 동별 사업 성과와 미담사례, 2025년 구정 사업계획을 설명드리며, 주민들과 소통하는 시간을 가졌습니다. 동 업무보고회는 광진구청 유튜브 채널에서 다시 보실 수 있습니다.



중곡1동

따뜻한 나눔 릴레이 (이서원, 성동조합건철, 소문난순대국왕족발, 남광실업)



중곡2동

제5회 중곡장학회 장학금 전달식



중곡3동

보름맞이 율놀이 대회



구의1동

구의1동 자원봉사캠프 정성가득 따뜻한 떡만둣국 나눔 식사



구의2동

주민화합 율놀이 대회



구의3동

2025년 노인일자리사업 발대식 및 안전 교육 실시



광장동

광나루장학회 장학금 전달식



자양1동

자양1동 자원봉사캠프 사방사방 이미용 재능봉사



자양2동

자양2동 자원봉사캠프 정원대보름 맞이 꾸러미 나눔



자양3동

사랑의 겨울 이불 나눔



자양4동

나눔기업 1호 일산티에스 따뜻한 온정 정기 기부



군자동

군자동 자원봉사캠프 사랑의 떡국 나눔 행사

'리틀엔젤스예술단' 신규 홍보대사 위촉



광진구는 2월 6일 1962년 창단해 국내외에 전통문화예술의 위상을 높인 리틀엔젤스예술단을 신규 홍보대사로 위촉하였습니다. 그간 나눔 봉사 공연, 광진구 홍보영상 재능기부 등을 통해 광진구의 대외 이미지 향상에 큰 공을 세운 바 있어, 앞으로 홍보대사로서 구정을 알리고 구민들에게 수준 높은 공연을 보여줄 것으로 기대됩니다.

광진구 통합방위협의회 위원 북한이탈주민을 위한 물품 후원



지난 1월 23일 광진구 통합방위협의회 서병철 위원이 설명절을 맞아 북한이탈주민을 위한 물품(참치세트)을 기부하였습니다. 북한이탈주민분들이 성공적으로 정착하고 사회구성원이 되도록 많은 관심을 가져주세요!



1월 신규 정기 기부자 명단

신현숙, 오려나, 이경옥, 정중희, 한석희

당신의 작은 나눔이 어려운 이웃에게 큰 힘이 됩니다. '더 나은 광진구'를 만들기 위해 동참해주세요!

광진복지재단 ☎ 02-2135-4959



당신의 봉사와 헌신에 감사합니다!

지역사회를 위해 열심히 활동해 주신
여러분의 노고에 감사드립니다. 여러분이 있기에
더 행복한 광진구가 됩니다.

2월 구민 표창 명단

강봉덕, 고회복, 권영도, 김덕영, 김동주, 김복심, 김세체, 김승은, 김영선, 김영옥, 김영익, 김영임, 김윤희, 김은숙, 김은정, 김정희, 김종태, 김준영, 김진년, 김창선, 김철동, 김 한, 김한영, 나선란, 박경한, 박창숙, 백남주, 서경관, 서정화, 성길연, 송석순, 송은나, 안재형, 안점덕, 유공수, 유양옥, 유호숙, 윤영자, 이명희, 이미영, 이순근, 이영순, 이원섭, 이지윤, 이하례, 이하자, 임귀중, 임미화, 임현선, 장희경, 정길수, 정나래, 조경아, 조연우, 조영숙, 주상보, 주은경, 최병수, 최성혜, 최은숙, 최인선, 최준환, 편점순, 한대성, 한상근, 한순애, 홍숙근, 홍지영, 황광하

광진구 개청 30주년 기념

여러분의 기억 속 광진구를 소환해 주세요

■ 대상: 공공 숨겨둔 과거 광진구 모습, 광진구와 관련된
나만의 에피소드 사진(사진 촬영 위치, 연도)

■ 기간: 2025년 연중 상시 접수

■ 보내는 곳: hongbo1@gwangjin.go.kr

※ 보내주시는 분들 중 선정된 분께는 사진 소개와 함께 소정의 상품을 드립니다.



2004년 제9회 구민의날 한마음 체육대회

중장년 세대의 든든한 내일을 지원합니다!

서울시50플러스

동부캠퍼스 개관



서울시50플러스 동부캠퍼스가 문을 엽니다.
일자리 지원, 취업컨설팅,
직업훈련, 디지털 역량
강화 등 중장년
세대의 새로운
내일을 위한 다양한
프로그램에 주민들의
많은 관심 부탁드립니다.



생활에 힘이 되는
광진구 소식을
실시간
받아보세요!

광진구 SNS 소개



알림톡



카카오톡
채널



네이버
블로그



유튜브



인스타그램



페이스북

서울시50플러스 동부캠퍼스

위치 능동로3길 73(자양동)
- 자양역 1번 출구에서 도보로 8분
문의 02-460-5550
누리집 www.50plus.or.kr/sec



3월 진행 주요 사업

중장년 경력 인재 지원 (인턴십)

- 중장년 경력 인재 지원 (직무체험형) 참여자 모집
신청 3월 13일(목)~3월 31일(월)
기간 5월 12일(월)~8월 8일(금) (3개월)
내용 활동비 월 671,400원(월 57시간), 교육실비, 상해보험 지원
활동기관 수도권 소재 사회서비스기관
(사회복지시설, 요양병원, 장기요양기관 등)

4050 직업훈련

- 승강기 유지보수 인력 과정 1기
신청 1월 31일(금)~3월 14일(금) 16:00까지
인원 30명
기간 4월 7일(월)~4월 18일(금)(6회, 총 25시간)
내용 승강기 유지보수 인력 직업훈련 및 일자리 연계
비용 무료
- 데이터라벨링 프로젝트 매니저 과정 1기
신청 2월 28일(금)~4월 4일(금) 16:00까지
인원 25명
기간 4월 21일(월)~4월 25일(금)(5회, 총 25시간)
내용 데이터라벨링 검수 직업훈련 및 일자리 연계
비용 무료

채용 설명회

- (주)세스코 채용설명회
신청 3월 5일(수)~3월 25일(화) 16:00까지
일시 3월 26일(수) 14:00
인원 00명
내용 세스코 홈케어프로 직무 설명 및 현장면접, 일자리 연계

경력설계 상담

- 경력설계 프로그램 3~5월
인원 회차별 15명
내용 커리어트렌드와 자기이해를 바탕으로 경력목표를 설계하는
집단상담 프로그램