

2026년 **5** 제381호

아차산 메아리



5월

나태주

아름다운 너
네가 살고 있어
그곳이 아름답다

아름다운 너
네가 웃고 있어
그곳이 웃고 있다

아름다운 너
네가 지구에 살아
지구가 푸르다



모바일
소식지
구독하기



소식지
우편구독
신청하기



소식지 각 페이지 상단에
음성변환 출력코드
<보이스아이>가
삽입됩니다.

발행인 광진구청장

발행일 4월 27일

편 집 홍보담당관 ☎ 02-450-7274



5월, 광진에서 즐기는 봄

계절의 여왕이라 불리는 5월, 광진구에서는 다채로운 봄축제가 펼쳐집니다. 가족, 친구들과 함께 웃음 가득한 시간을 보내며 소중한 추억을 광진에서 만들어보세요!

2026 서울어린이정원 페스티벌

어린이날을 맞아 서울어린이대공원이 거대한 정원미술관으로 변신합니다. '정원은 미술관, 어린이는 예술가'를 주제로 감상형·체험형·창작형 정원 프로그램이 2주간 펼쳐집니다.

- 기간** 5월 5일(화)~5월 18일(월)
- 장소** 서울어린이대공원 후문~팔각담 (능동로 216, 능동)
- 내용** 어린이 특화 정원 조성, 체험·창작 프로그램, 개막식·무대행사
- 비용** 무료



서울어린이대공원 ☎ 02-450-9311



광진구 야외도서관 <광진 원더랜드 - 취향발견>

- 기간** 5월 5일(화)~6월 13일(토) 매주 토·일 11:00~18:00(총 12회)
※ 우천 시 미운영
 - 장소** 서울어린이대공원 후문 무지개 분수 주변
 - 내용** 어린이정원축제와 연계, 자연 속에서 책과 함께 휴식과 독서를 즐길 수 있는 팝업 라이브러리 운영
 - 신청** 별도 신청 없이 참여 가능
※ 일부 프로그램 사전접수(광진구립도서관 누리집 공지사항 확인)
- 평생교육과 ☎ 02-450-7556 / 광진정보도서관 ☎ 02-3437-5092~5



주말엔 공원으로! 광진구

여기저기 키즈카페

여기저기 서울형 키즈카페가 광진구에 찾아옵니다! 구의공원, 뚝섬한강공원, 서울어린이대공원에서 펼쳐지는 팝업형 놀이터에 4세부터 9세 어린이 친구들을 초대합니다.



5월~6월 운영 안내, 이렇게 이용하세요



대상 4세~9세(2017년~2022년생)



운영시간

1회차 10:00~12:00(120분)

2회차 13:00~15:00(120분)

3회차 15:30~17:30(120분)



이용료

아동 1인 5천 원, 보호자 무료



예약방법

우리동네키움포털 누리집(umppa.seoul.go.kr)

→ 매주 월요일 16시에 다음 주 주말 이용분 예약 개시

예) 5. 4.(월) 16시에 5. 16.(토)~5. 17.(일) 이용분 온라인 예약 개시

여기저기 키즈카페 현장운영팀 ☎ 010-5412-4945





4 한강 불빛 공연(드론라이트쇼)

수백 대의 드론이 밤하늘에 그리는 빛의 그림.

테마 4월 25일(토) 라인 프렌즈

5월 16일(토) 빛의 정원

6월 5일(금) 쉬엄쉬엄 한강 3종 축제 연계

※ 우천, 강풍 등 기상상황에 따라 공연이 취소 또는 지연될 수 있습니다.

운영시간 19:30~21:25

장소 뚝섬한강공원

※ 한강불빛공연 누리집(www.seouldroneshow.com)

미래한강본부 ☎ 02-120, 02-6953-7027



5 2026 서울스프링페스티벌 <한강플플 어드벤처>

한강 일대에서 펼쳐지는 서울 대표 봄 축제. 뚝섬한강공원에서는 동화와 놀이가 만나는 신비로운 체험 여행이 열립니다.

기간 5월 5일(화) 10:00~20:00

장소 뚝섬한강공원 자벌레 1, 3층

내용 벌룬쇼, 어린이뮤지컬, 체험프로그램

방법 현장 참여(무료)

※ 서울스프링페스티벌 누리집(seoulfestival.kr)

미래한강본부 ☎ 02-120, 02-3780-0517

6 피크닉 in 나루

답답한 도심 속, 오아시스 같은 음악축제!

전 세대가 음악으로 화합하고 즐기는 대규모 야외콘서트

일시 5월 16일(토) 18:00

장소 서울어린이대공원 숲속의무대

출연 국카스텐, AUX(엑스), 박소연, 리틀엔젤스예술단, 광진구연합합창단

방법 현장 참여(무료)

광진문화재단 ☎ 02-2049-4700



7 문화가 있는 날 <살롱음악회>

일시 5월 27일(수) 19:30

장소 나루아트센터 스페이스76

내용 나루아티스트 '보이스토이'의 아카펠라 공연

비용 전석 1,000원

방법 광진문화재단 누리집 또는 NOL ticket 예매

광진문화재단 ☎ 02-2049-4700



3 2026 나루 동요제

아이들이 음악으로 하나되는 축제. 그동안 갖고 닦은 실력을 마음껏 뽐낼 아이들의 무대에 아낌없는 박수와 응원을 보내주세요!

일시 5월 9일(토) 15:00

장소 서울어린이대공원 열린무대

내용 어린이 동요 경연(본선), 무료 관람

광진문화재단 ☎ 02-2049-4700, 4762



구의공원

운영일 5. 9.(토), 5. 10.(일), 5. 23.(토), 5. 24.(일), 6. 6.(토), 6. 7.(일), 6. 20.(토), 6. 21.(일)

이용정원 회당 32명

주소 광나루로56길 86(구의3동)



뚝섬한강공원

운영일 6. 13.(토), 6. 14.(일)

이용정원 회당 40명

주소 강변북로 2230

뚝섬한강공원 수변무대 (자양3동)



서울어린이대공원

운영일 5. 2.(토), 5. 3.(일), 5. 4.(월), 5. 5.(화), 5. 23.(토), 5. 24.(일), 6. 6.(토), 6. 7.(일), 6. 20.(토), 6. 21.(일)

이용정원 회당 40명

주소 능동로 216 서울어린이대공원 내 새싹마루 앞(능동)





든든한 광진, 구민의 내일을 지키는 생활 안심 대책

에너지 위기 대응과 경제 지원 정책 한눈에



에너지 절약, 위기를 극복하는 힘이 됩니다

중동 사태 장기화로 원유 자원안보 위기 경보가 '경계' 단계로 격상되었습니다. 국제 유가가 오르고 원자재 공급에 차질이 생기면서 에너지 절약이 그 어느 때보다 중요해졌습니다. 일상 속 작은 습관 하나가 에너지 위기를 함께 극복하는 힘이 됩니다.

공영주차장 승용차 5부제 시행

4월 8일부터 광진구 공영주차장 18곳에서 차량 끝번호에 따라 요일별 출입을 제한하고 있습니다. 경보 해제 시까지 평일 24시간 운영됩니다(토·일·공휴일 제외).



월	화	수	목	금
1·6	2·7	3·8	4·9	5·0

공공기관 2부제(직원 및 관용 차량 대상)

대상 공공기관

대상차량 공공기관 또는 임직원이 사용하는 승용자동차

5부제가 적용되지 않는 차량

- 장애인 사용 자동차(국가유공자·동승 포함)
- 임산부·미취학 아동 동승 차량
- 편도 30km 이상 또는 대중교통 미운행 시간대 출·퇴근
- 전기·수소차 긴급·의료 등 특수 목적차량 등 운행 불가피성이 인정되는 차량



환경과 ☎ 02-450-7357

생활 속 작은습관, 국민행동 함께해요



회사

- ☑ 냉방 적정온도(여름 26℃)
- ☑ 점심시간·퇴근 후 소등
- ☑ 장기 이석 시 사무기기 전원 차단



가정

- ☑ 전력 피크(17시~20시) 가전 자체
- ☑ 전기차·휴대폰 낮시간 충전
- ☑ 고효율 가전·LED 교체
- ☑ 세탁기·청소기 주말 사용
- ☑ 샤워시간 단축

환경과 ☎ 02-450-7357

절약하면 현금으로 돌아옵니다

에너지를 아끼면 환경도 지키고 현금도 돌려받을 수 있습니다.

제도	내용	신청
주택용 에너지캐시백	직전 2개년 동월 평균 대비 3% 이상 전기 절감량에 따라 캐시백 지급	en-ter.co.kr
도시가스 절약캐시백	4월~5월 전년 동기간 대비 3% 이상 가스 절약분만큼 캐시백 지급	k-gascashback.or.kr

한국전력 광진성동지사 ☎ 02-2290-5217

K-가스캐시백 ☎ 02-6022-0905



경제 지원 정책, 구민 가계에 버림목이 됩니다

기름값이 오르고 물가가 불안해도 걱정하지 마세요. 광진구는 13개 부서가 참여하는 비상경제대책단을 가동해 종합 경제 대책을 마련했습니다. 피해지원금부터 용자·세금·물가 관리까지 구민 생활에 닿는 지원 대책을 안내해 드립니다.

고유가 피해지원금 지급 안내

고유가·고물가 부담을 덜어드리기 위해 정부가 지급하는 피해지원금입니다. 광진구는 구비 약 30억 원의 재원을 확보해 차질 없이 지급할 계획입니다.

1차 4월 27일(월)~5월 8일(금)

기초수급자·차상위·법정 한부모 등 취약계층 우선 지급

2차 5월 18일(월)~7월 3일(금)

소득 하위 70%까지 지급

대상	기초수급자	차상위·한부모	소득하위 70%
지원 금액 (수도권 1인 기준)	55만 원	45만 원	10만 원

서울사랑상품권, 신용·체크카드, 선불카드 중 원하는 방식을 선택하실 수 있습니다. 신용·체크카드로 받으실 분은 카드사 앱이나 누리집에서, 서울사랑상품권을 희망하시면 서울페이 앱으로 신청 가능하며, 선불카드는 동 주민센터를 통해 접수할 수 있습니다. ※ 사용기한: 8월 31일(월)까지(기한 이후 소멸)

서울시 다산콜 ☎ 02-120 / 광진구 콜센터 ☎ 02-450-5396~9

생활물가, 광진구가 점검합니다

정부가 석유 판매 최고가격을 고시했습니다. 광진구는 주유소 13곳을 매일 점검하고, 대형 유통업소·전통시장 합동 물가 점검도 실시하고 있습니다.

광진구청 누리집(분야별정보 → 경제/기업/일자리 → 생활물가)에서 생활필수품 물가 비교 정보를 확인하실 수 있습니다. 바가지요금이 의심되면 120다산콜센터 또는 광진구청 지역경제과에 신고해 주세요.

지역경제과 ☎ 02-450-7316 / 환경과 ☎ 02-450-7335

소상공인·중소기업 <저금리 용자>

중동 사태로 자금난을 겪는 소상공인과 중소기업을 위해 총 378억 원 규모의 용자 프로그램을 운영합니다.

구분	광진형 특별용자	중소기업육성기금
대상	담보력 부족 소기업·소상공인	업력 6개월↑, 담보력 보유
규모	338억 원	40억 원 (상반기 14.4억 원, 하반기 25.6억 원)
한도	업체당 7천만 원	개인 3천만 원~1억 원 법인 3천만 원~2억 원
금리	변동 연 1.0% 내외	고정 연 1.5%
상환	2년 거치 3년 분할	1년 거치 3년 분할

광진형 특별용자는 자금 소진 시 마감되며, 중소기업육성기금은 상반기 마감, 8월 경 하반기 용자 예정입니다.

지역경제과 <중동발 애로사항 상담 창구> ☎ 02-450-7386

피해기업 세금 부담을 덜어드립니다

수출 차질·물류비 상승·대금 결제 지연 등으로 경영난을 겪는 기업을 위한 지방세 지원입니다.

- 신고납부기한 연장: 취득세·지방소득세 등 6개월(최대 1년)
- 징수유예: 고지유예·분할고지·체납액 징수유예 6개월(최대 1년)
- 체납처분 유예: 압류재산 매각 1년 내 유예
- 세무조사 연기: 신청 즉시 조사 중지 또는 연기

국세청 인정 피해기업은 추가 서류 없이 지방세 연계 지원됩니다.

세무1과 ☎ 02-450-7372 / 세무2과 ☎ 02-450-7432

종량제 봉투, 넉넉합니다

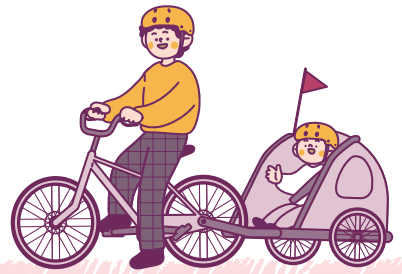
언론 보도 이후 사재기와 품귀 현상이 있었지만, 광진구는 원자재를 이미 확보하여 가정용 20ℓ 기준 392일분 재고를 보유하고 있습니다.

- 가정용·재사용: 주 1회 → 주 2회 입고로 확대
 - 음식물·영업용: 월 2회 → 주 2회로 확대(4월 3회 추가 납품)
 - 판매소 납품: 주 2~5회, 대형마트 위주 우선
 - 안정 공급을 위해 1인 용도별 5매까지 구매 제한
- ※ 가까운 판매소는 구청 누리집에서 검색하실 수 있습니다.

환경과 ☎ 02-450-7335



에너지는 줄이고 건강은 더하는 자전거 한 바퀴



최근 중동 사태로 에너지 수급에 대한 불안이 커지면서, 일상 속에서 실천할 수 있는 에너지 절약의 중요성이 더욱 강조되고 있습니다. 가까운 거리는 자동차 대신 자전거로 이동해보는 것은 어떨까요?
자전거는 건강을 지키고, 환경을 보호하며, 가계 부담을 덜어주는 가장 쉽고 효과적인 선택입니다.
따뜻한 5월, 자전거와 함께 가볍고 건강한 일상을 시작해보세요.

■ 광진구 자전거 라이딩 코스

30분

자양역(뚝섬한강공원)에서 출발해 광진교 방향으로 이어지는 한강 자전거길은 시원한 강바람을 맞으며 달리기 좋은 코스입니다.
길을 따라 여유롭게 라이딩을 즐기다 보면 중간중간 쉬어갈 수 있는 공간이 마련되어 있어 부담 없이 이용할 수 있습니다.
또한 유아 동승이 가능한 자전거 대여소가 있어 가족 단위 이용객에게도 적합하며, 인근에는 카페와 편의점이 있어 라이딩 중 간단한 휴식과 에너지 충전도 가능합니다.



따릉이 대여소 현황

▪ 따릉이상담센터 ☎1599-0120



■ 자전거 점검, ABC만 기억하세요!

A Air :
타이어의 바람이 빠지지 않았는지 확인하세요

A



B Brake :
브레이크가 잘 작동되는지 확인하세요

B

C Chain :
체인이 잘 돌아가는지 확인하세요

C

출처:스포츠평안재단



자전거 운행 안전수칙



횡단보도에서는 내려서 끌고 가기

보행자와 동일하게 이동해야 안전해요!

자전거 전용도로에서는 인도 주행 금지

자전거 전용도로를 이용해요!

브레이크 제거하지 않기

브레이크는 안전을 위한 필수 장치예요!

자전거 도로가 없는 경우

도로의 가장 우측으로 주행해요!

운전 중 휴대전화·이어폰 사용 금지

운행 중 전자기기를 사용하면 주변 상황인지가 어려워, 사고 발생 위험이 증가해요!



출처:서울경찰청



자전거 종합서비스센터

자전거 무료대여 서비스 뿐만 아니라 무료 점검과 수리까지 할 수 있는
자전거 종합서비스센터를 운영합니다.

- 대상: 제한없음(타구 거주 구민도 가능)
- 위치: 강변역 구의공원 옆

	수리	대여
운영시간	09:00 ~ 18:00	
휴무일	매주 수	연중무휴

※ 대여소 매월 마지막 주 수요일
운영시간 14:00~18:00

교통행정과 ☎ 02-450-7924, 자전거 종합서비스센터 ☎ 070-7600-5639

구의역 자전거 주차타워

- 대상: 자전거를 이용하는 누구나
- 위치: 구의역 3번 출구 앞 이스트폴 녹지 내
- 주차대수: 320대
- 방법: 교통카드로 무인자전거주차장 앱 사용자 등록 후 무료 이용(1인 1대, 3일 내 보관 가능)

※ 전기자전거 등 특수기종 주차 불가



교통행정과 ☎ 02-450-7924

찾아가는 자전거 이동수리 서비스

- 대상: 광진구민
- 일시: 동 주민센터 순회 운영
10:00~17:00(점심시간 미운영)
- 내용: 자전거 무상점검, 유상수리, 재생자전거 판매
(생활자전거 위주, 고가 자전거 수리 불가)

날짜	5/7(목)	5/12(화)	5/14(목)	5/19(화)
장소	중곡3동	구의1동	자양2동	구의2동
날짜	5/20(수)	5/21(목)	5/26(화)	5/28(목)
장소	자양4동*	자양3동	중곡1동	자양1동

* 자양4동은 동부여성발전센터에서 운영됩니다.

어르신복지과 ☎ 02-450-7096
서울광진지역자활센터 새로미자전거사업단
☎ 070-7600-5637

광진구민 자전거 및 PM(개인형 이동장치) 보험

- 대상: 사고발생일 기준 광진구에 주민등록을 두고 있는 구민
※ 계약 기간 중 전입자 자동 가입 및 전출자 자동 해지
- 가입기간: 2026. 1. 27. ~ 2027. 1. 26.

보장항목	보장금액	비고
입원위로금	10만 원	6일 이상 입원시
진단위로금	10만 원~50만 원	4~8주 진단 지원
상해후유	500만 원 한도	후유장애 정도에 따라 지급
사망	500만 원	15세 미만 제외

※ 단, 공유형 전동킥보드 이용중 사고가 난 경우는 보장대상에서 제외

- 방법: 청구사유 발생 시 보험접수센터에 사전문의 후 서류 제출
- 접수 및 문의: DB손해보험 ☎ 1899-7751



보험 접수방법 및 안내 ▲

자전거 공기 주입기는 어디에 있을까?



자전거 공기 주입기 현황

- 광진구 내 106개
- 태양광 76, 전기식 22, 수동식 8
- 정보무늬(QR)를 찍어 위치 확인 ▶



오랫동안 방치된 자전거를 보셨나요?

방치 자전거 신고

교통행정과
☎ 02-450-7876





대출이 막막한 사장님, 구청으로 오세요

광진형 특별융자 업체당 최대 7,000만 원

경기 불황 속 자금 운용에 어려움을 겪는 소기업과 소상공인의 금융부담을 덜고 경영 안정을 위해 **광진구가 338억 원**

규모의 '광진형 특별융자'를 시행합니다.

'광진형 특별융자'는 담보력이 부족한 소상공인에게 특별보증 우대와 이자 지원을 결합해 시중 은행보다 낮은 금리로 자금을 지원하는 사업입니다.

구는 서울신용보증재단, KB국민은행·우리은행·하나은행·신한은행·MG새마을금고와 업무협약을 체결하여 업체당 최대 7,000만 원까지 빌릴 수 있고, 2년 거치 후 3년간 균등분할로 상환하고 거치 기간 2년

동안은 구에서 연 2%의 이자를 지원해 소상공인이 실제 부담하는 금리는 연 1% 내외입니다.



광진구에 사업자등록을 하고 영업 중인 소기업·소상공인이면 지역 경제과(광진구청 14층)를 방문해 신용보증 추천을 받은 뒤, 서울신용보증재단 광진종합지원센터에서 융자상담을 진행하면 됩니다.

지난해에는 이 사업으로 1,188개 업체가 융자 지원을 받았으며 올해도 어려운 시기, 자금 걱정 없이 장사에만 집중할 수 있도록

광진구가 함께하겠습니다.

서울신용보증재단 ☎ 1577-6119 / 지역경제과 ☎ 02-450-7386

혼자여도 관청은 동네

1인 가구 5대 분야 37개 맞춤 지원사업 본격 가동



▲ 서울마음편의점 광진점

광진구 전체 가구의 절반이 넘는 51%가 1인 가구입니다. 지난해 12월 기준 8만 7,026가구. 서울시 자치구 가운데 세대수 대비 1인 가구 비율은 5위로, 2020년 이후 꾸준히 늘고 있습니다.

이에 구는 49억 5,000만 원을 투입해 건강·안전·주거·사회적 관계·경제 5대 분야 37개 사업을 시행합니다. 식생활과 건강을 위한 세대별 맞춤 지원으로 미취업 청년 400명에게 간편식을 지원하는 '청년도시락', 중장년층을 위한 요리교실 '행복한 밥상', 어르신 인공지능, 사물인터넷 기반 건강 관리 등 세대를 아우르는 건강 돌봄망을 가동합니다.

청년 주거 안정을 위한 '광진형 청년월세 지원사업'은 올해부터 지원 인원을 83명에서 150명으로 확대하고, 월세 지원 기간도 12개월에서 24개월로 연장할 예정입니다. 광진구 CCTV 통합관제센터에서는 '안심이 전담관제'로 사회 안전망을 강화하여 귀가 모니터링 대응력을 높였고, 스마트 초인종과 가정용 방범 카메라 지원도 이어갑니다.

특히 생활밀착형 소통 거점인 '서울마음편의점'을 1인가구지원센터 2센터(능동로 400, 중곡3동)에 새롭게 조성해 외로움 진단부터 맞춤형 상담, 관계망 형성 프로그램까지 한 곳에서 이용할 수 있습니다.

혼자 사는 일상이 외롭지 않도록 광진구가 가장 가까운 이웃이 되겠습니다.

일자리청년과(청년도시락) ☎ 02-450-7047 / 보건정책과(행복한 밥상) ☎ 02-450-1906 / 주택과(청년 월세 지원) ☎ 02-450-9752
스마트정보과(안심이 전담관제) ☎ 02-450-7679 / 가정복지과(서울마음편의점) ☎ 02-450-7545



30년 된 경로당, 에너지 34% 아끼는 공간으로 구립 경로당 4개소 그린리모델링 완료



▲ 구의2동 소능경로당

광진구가 노후 경로당을 쾌적하고 안전한 어르신 공간으로 탈바꿈했습니다.

2024년 국토교통부 공공건축물 그린리모델링 사업 공모 선정으로 **구의새마을(구의3동)·노유산(자양4동)·소능(구의2동)·장수경로당(중곡2동)** 4곳에 총 8억 7,716만 원을 투입하여 **시설환경과 에너지 성능을 대폭 개선**했습니다. 외벽·지붕·옥상에 외단열을 보강하고, 낡은 보일러와 창호를 고효율 제품으로 교체하고 실내 마감재는 환경성적표지(EPD) 인증을 받은 친환경 자재를 사용했습니다.

이같은 개선으로 각 경로당의 에너지 소비량이 공사 전보다 평균 34% 줄어들 것으로 기대됩니다.

어르신들이 머무는 공간이 더 따뜻하고 쾌적하도록 광진구가 경로당 환경 개선에 힘쓰겠습니다.

어르신복지과 ☎ 02-450-7459

아침밥도, 저녁밥도 어린이집에서 114개 어린이집 급식 지원 확대



맛벌이 가정이 늘면서 어린이집에 아이를 맡기는 시간이 길어지고 있습니다. 아침 일찍 출근하거나 퇴근이 늦는 부모를 둔 아이들에게는 점심과 오후

간식만으로는 메울 수 없는 빈 시간이 생깁니다.

이에 **광진구가 관내 어린이집 114개소를 대상으로 아침·저녁 급식비를 추가 지원**합니다. 급식 공백을 보완해 영·유아 돌봄 사각지대를 줄이겠다는 취지로 어린이집 이용 아동 중 아침이나 저녁 급식이 필요한 경우 1식당 최대 2,200원의 실비가 지원됩니다.

교사 1인당 아동 수를 법정 기준보다 낮춘 전체 0세아반과 1~3세아·장애아반 27개소의 운영비, 간식비·특별활동비·장기근속수당 등 655억 원을 보육현장에 지원합니다.

아이들의 건강한 성장과 부모의 돌봄 부담을 줄이기 위해 광진구가 보육 현장의 빈틈을 채워가겠습니다.

가정복지과 ☎ 02-450-7569

제대로 버리면 자원, 섞으면 쓰레기 찾아가는 분리배출 체험교실 상반기 90여 회

제대로 분리하면 자원, 섞어 버리면 쓰레기. 머리로만 알지만 실천은 쉽지 않습니다. 특히 **올해부터 수도권 생활폐기물 직매립이 전면 금지**되면서 **분리배출의 중요성**이 한층 커졌습니다.

광진구가 유치원·초등학교·동 주민센터를 직접 찾아가는 분리배출 체험교실을 운영하고 있습니다. 올해 체험형 교육의 비중을 높여 실제 재활용 쓰레기 봉투를 열어 내용물을 꺼내고, 하나하나 올바른 분류 방법을 실습하게 되니 사진이나 영상으로만 보던 것과는 체감이 다릅니다.

상반기에는 유치원 7곳, 초등학교 9개교, 동 주민센터 12곳에서 총 90여 회 진행됩니다. 하반기에도 20여 회를 추가 운영할 계획입니다.

참여를 원하는 기관은 광진구청 누리집에서 사전 신청하면 됩니다.

올바른 분리배출이 습관이 될 수 있도록 광진구가 현장으로 직접 찾아가겠습니다.

청소과 ☎ 02-450-7617



구청 소식

1 개인지방소득세 및 종합소득세 확정신고·납부 안내

대상 2025년 귀속분 종합소득 확정신고 대상자
기간 5월 1일(금)~6월 1일(월)

신고유형	신고방법
전자신고	• PC: (홈택스) 종합소득세 신고 → (위택스 연계) 지방소득세 신고 • 모바일: (손택스앱) 종합소득세 신고 → (위택스 연계) 지방소득세 신고
방문신고	• 대상: 모두채움 대상자(본인 신분증, 국세청 발송 '모두채움 안내서' 지참) • 장소: 세무2과 신고도움창구(광진구청 15층) • 운영: 5. 6.(수)~6. 1.(월) 평일 09:00~18:00 ✓ 5. 6.(수)~5. 13.(수): 세무서 직원 파견으로 소득세 one-stop 즉시 신고 가능 ✓ 5. 14.(목)~6. 1.(월): 소득금액 등 추가자료 확인 필요 시 성동세무서로 재방문 필요
모두채움 대상자	• 소규모사업자, 종교인, 주택임대소득(분리과세대상자), 대리운전 기사 등 • 안내문의 세액에 수정사항 없으면 기재된 가상계좌로 납부 시 신고한 것으로 간주 • 수정 시 전자신고 등 별도 신고 필요

세무2과 ☎ 02-450-7446, 7448~9, 1491~3

2 찾아가는 마을세무사 현장 세무상담

대상 세금 상담이 필요한 광진구민
일시 6월 17일(수) 14:00~16:00
장소 중곡1동 주민센터 2층 회의실
내용 양도세, 상속·증여세, 취득세 등 세무 전반 1:1 대면상담
신청 5월 4일(월)~5월 15일(금)
방법 전화(사전예약 필수)

세무1과 ☎ 02-450-7372

3 부동산공시가격 결정·공시 및 이의신청 안내

대상 개별·공동주택가격 및 개별공시지가
신청 4월 30일(목)~5월 29일(금)
열람 **온라인** 부동산공시가격알리미 누리집(www.realtyprice.kr) 또는 광진구청 누리집
방문 부동산 소재지 동 주민센터 및 광진구청
제출 부동산공시가격에 이의가 있는 소유자가「이의신청서」 작성 후 온라인·우편·팩스·직접 제출(열람 장소와 동일)
세무1과(개별주택가격) ☎ 02-450-7411~3
부동산정보과(개별공시지가) ☎ 02-450-7765~8
한국부동산원(공동주택가격) ☎ 1644-2828

4 5월 칼갈아·우산수리 일정

대상 광진구민(해당 동 이외 광진구민도 이용 가능)

내용 칼·가위갈이 및 우산수리 무료 서비스

- 1인당 칼·가위 3자루·우산 2개 이내
- 당일 현장접수·당일 수령

일시 동 주민센터 순회 운영, 12:00~16:30(접수 마감)
(주말·공휴일 제외)

중곡1동	중곡2동	중곡3동	중곡4동	능동
12일(화)	13일(수)	14일(목)	15일(금)	18일(월)
구의1동	구의2동	구의3동	광장동	자양1동
19일(화)	20일(수) 21일(목)	22일(금)	26일(화)	27일(수)
자양2동	자양3동	자양4동	화양동	군자동
4일(월) 28일(목)	6일(수)	7일(목)	8일(금)	11일(월)

일자리청년과 ☎ 02-450-7058

5 1인가구 안심홈세트 지원

대상 광진구 거주 1인가구 중 전월세보증금 및 자가주택가액 2억 5천만 원 이하인 자

내용 안심장비 2종 지원

기본 현관문 안전장치

선택 스마트초인종 또는 가정용 CCTV 중 택1

※ 선택장비는 수요에 따라 대체 가능
(물품 택배 배송 및 자가 설치)

기간 5월 18일(월)~6월 12일(금)

※ 준비수량 소진 시 조기마감

방법 이메일(placid12@gwangjin.go.kr) 또는

가정복지과(광진구청 9층) 방문

※ 방문 접수 시 필요서류 지참 필수

제출서류 ① 신청서 및 개인정보 수집이용동의서

② 임대차계약서(확정일자 날인)

가정복지과 ☎ 02-450-7590

6 재활용품 교환사업 일시 중단 안내

내용 매주 목요일 동 주민센터에서 진행되는 재활용품 교환사업(종이팩·폐건전지·투명페트병)을 제9회 전국동시지방선거로 인해 일시 중단

중단 5월 28일(목), 6월 4일(목)

재개 6월 11일(목)

청소과 ☎ 02-450-7622

7 상자텃밭 상토·모종 세트 보급 안내

대상 기존에 분양받은 상자텃밭 이용 광진구민
기간 4월 27일(월)~4월 28일(화)
내용 상토 및 모종 세트 보급(개당 약 5,000원 상당, 자부담)
 ※ 1인 2세트 또는 4세트
방법 온라인(광진구청 누리집 → 참여소통 → 온라인 접수)
 또는 공원녹지과(광진구청 9층) 방문(선착순)
 공원녹지과 ☎ 02-450-7849

8 상자텃밭 무상 회수 신청 안내

대상 기존에 분양받은 상자텃밭 보유 광진구민
 ※ 재사용 가능한 것, 흙·잔여물 제거 후 신청
기간 4월 27일(월)~4월 30일(목)
내용 기 보급된 상자텃밭 중 미사용 중인
 상자텃밭 무상회수(신청한 자택 방문 회수)
방법 온라인(광진구청 누리집 → 참여소통 → 온라인 접수)
 또는 공원녹지과(광진구청 9층) 방문(선착순)
 공원녹지과 ☎ 02-450-7849

9 찾아가는 반려식물 클리닉

기간 6월~11월
장소 광진구 공공주택(아파트)단지 및 동 주민센터
 ※ 면적 최소 50㎡, 권장 100㎡ 이상, 행사 당일 광진구민
 참여 개방 필수
내용 원예 전문강사 방문, 반려식물 상태 진단·치료·
 분갈이 지원 및 관리요령 상담
신청 5월~10월(상시접수), 총 20회(신청지 당 2회까지)
방법 공동주택 거주자 단체 대표가 공원녹지과(광진구청 9층)
 방문 또는 이메일(kst720@gwangjin.go.kr)
 공원녹지과 ☎ 02-450-7787

10 에코마일리지 회원가입 안내

대상 서울시민
내용 가정·사업장에서 에너지(전기, 수도, 도시가스 중
 2개 이상) 절약량에 따라 마일리지 지급, 절감률에
 따라 1만 원~5만 원 상당 마일리지를 서울사랑상품권·
 온누리상품권·서울시 세금 납부(ETAX) 등으로
 전환 사용 가능
방법 온라인(에코마일리지 누리집) 또는
 환경과(광진구청 17층), 동 주민센터 방문
 환경과 ☎ 02-450-7333

11 2026년 안전대 전환 집중안전점검 실시

대상 재난 및 사고 발생 우려가 있는 시설 약 80개소
기간 4월 20일(월)~6월 19일(금)
내용 광진구와 민간전문가가 전문 장비를 동원하여
 현장 합동점검
방법 온라인(안전신문고 앱) 또는 방문(동 주민센터)
 도시안전과 ☎ 02-450-7927

12 제8회 자양3동 장미축제

일시 5월 16일(토) 11:00~16:00
장소 자양3동 현대6차 아파트~현대8차 아파트 행사장
 (뚝섬로36길 일대)
내용 체험부스, 먹거리장터, 함께놀이마당, 공연 등
 ※ 일회용품 사용 금지(다회용기 무상 제공)
주관 자양제3동문화행사위원회
 자양3동 주민센터 ☎ 02-450-5350



제9회 전국동시지방선거 투표 안내

준비물 | 신분증(주민등록증, 여권, 운전면허증,
 공무원증, 국가보훈등록증,
 장애인복지카드, 청소년증 등)
 ※ 모바일 신분증도 가능하나, 화면캡처 등
 저장 이미지 사용 불가



사전 투표

일 시 | 5월 29일(금)~5월 30일(토) 06:00~18:00
장 소 | 전국에 설치된 사전투표소 어디서나

선거일 투표

일 시 | 6월 3일(수) 06:00~18:00
장 소 | 지정된 투표소
 ※ 거주지로 발송되는 투표안내문에서 확인

전입신고에 따른 선거일투표소 안내

- ✓ 5월 12일까지 전입신고
 새로운 주소지의 투표소에서 투표
- ✓ 5월 13일부터 전입신고
 전입신고 전 과거 주소지(이전 주민등록지)의
 투표소에서 투표

광진구선거관리위원회 ☎ 02-458-2123

문화·교육

1 광진미래기술체험관 5월 프로그램 수강생 모집

대상 관내 청소년(초·중·고) 및 광진구민
기간 5월 2일(토)~5월 30일(토)
장소 광진미래기술체험관(아차산로 402, NCO이스트폴 지하1층)
내용 코딩 초중급, 시디자인 실전, 드론 초중급, 3D펜 건축
신청 **아카데미존** 4월 21일(화) 10:00부터 각 강의 첫 수업 1일 전 13:00까지
전시·교육체험존 상시접수
방법 온라인(광진미래기술체험관 누리집)
 광진미래기술체험관 ☎ 02-458-3661
 교육지원과 ☎ 02-450-7166

2 동행로봇 발명 프로그램 참여자 모집

대상 관내 초등학교 4학년~6학년 20명
기간 5월 16일(토)~6월 27일(토)
장소 광진미래기술체험관(아차산로 402, NCO이스트폴 지하1층)
내용 일상에서 문제를 발견하고 로봇·AI 기술로 해결방법을 탐구하는 발명 프로그램
신청 4월 29일(수) 10:00~5월 8일(금) 18:00
방법 온라인(광진미래기술체험관 누리집)
 광진미래기술체험관 ☎ 02-458-3661
 교육지원과 ☎ 02-450-7166

3 장년층 커리어 탐색 프로그램 수강생 모집

대상 관내 거주 50세~64세 장년층 50명
일시 5월 28일(목) 14:00~17:00
장소 평생학습센터 2층 다목적실(자양로15길 60, 자양1동)
강좌 웹소셜 시장 데뷔 가이드(무료)
신청 5월 11일(월)~5월 20일(수)
방법 전화 또는 온라인(광진구청 누리집 → 참여소통 → 구민의견/참여 → 온라인접수)
선정 5월 21일(목) 15:00 개별 문자알림(무작위 추첨)
 평생교육과 ☎ 02-450-9742

4 6월 학습나루터 프로그램 안내

대상 광진구민
수강료 무료(재료비 별도)
신청 5월 11일(월) 09:00부터 선착순
방법 광진교육포털(edu.gwangjin.go.kr) 온라인 또는 전화

프로그램명	일시	회차	인원	장소
중장년이 알아야 할 증여 상속	6. 11.(목)~7. 2.(목) 매주 목 10:00~12:00	4회	15명	중곡1동 주민센터
조·부모표 실생활 영어놀이	6. 8.(월)~6. 29.(월) 매주 월 10:00~12:00	4회	15명	중곡2동 주민센터
귀로 배우는 건강 이혈테라피	6. 2.(화)~6. 23.(화) 매주 화 14:00~16:00	4회	10명	면곡시장 상인교육장 (중곡3동)
스마트폰 사진편집 기법	6. 5.(금)~6. 26.(금) 매주 금 14:00~16:00	4회	15명	구의1동 주민센터
부린이 탈출 프로젝트	6. 9.(화)~6. 30.(화) 매주 화 10:00~12:00	4회	15명	자양1동 주민센터
알콩달콩 조부모 육아 공예	6. 10.(수)~7. 1.(수) 매주 수 10:00~12:00	4회	8명	폴딩앤하모니 (자양3동)
다시쓰는 친환경 살림정리	6. 9.(화)~6. 30.(화) 매주 화 10:00~12:00	4회	15명	자양4동 주민센터

※ 강의 일정 및 내용은 상황에 따라 변경될 수 있으며, 세부내용은 광진교육포털에서 확인

평생교육과 ☎ 02-450-7551

5 찾아가는 성인문해교육 교육생 모집

대상 한글·디지털 문해교육이 필요한 광진구 어르신
방법 전화(선착순)

과정명	모집인원	교육기간[운영회차]	교육장소
스마트폰 기초 B	15명	5. 12.(화)~7. 14.(화) 매주 화 [10회] 10:00~12:00	중곡교회 (긴고랑로36길 56, 중곡4동)
생활한글 교실 A	10명	5. 7.(목)~6. 25.(목) 매주 목 [8회] 10:00~12:00	중곡교회 (긴고랑로36길 56, 중곡4동)
생활한글 교실 B	10명	5. 8.(금)~6. 26.(금) 매주 금 [8회] 10:00~12:00	한국중앙교회 (능동로 447, 중곡3동)

평생교육과 ☎ 02-450-7159

6 아차산 여가센터 프로그램

대상 서울시민(프로그램별 참여 대상 상이)
기간 4월~12월 상시 운영 ※ 일·월 휴무
장소 아차산 여가센터(위커힐로 127, 광장동)
내용 힐링원예·도예, 차명상, 캘리그라피 등
 숲속 힐링 치유 프로그램
신청 매월 네 번째 월요일 10:00부터 선착순 마감
방법 온라인(yeyak.seoul.go.kr)

공원녹지와 ☎ 02-450-7774

제2탄 여름특집편

광진구에서 봉제로 제작된 패션제품을 한자리에

광진에이드 팝업스토어

5. 12. (화) ~ 6. 29. (월)

(평일 09:00~18:00)

광진구 봉제산업종합지원센터
면목로 158, 3층 전시실(중곡3동)





7 2026 광진문화재단 백스테이지 투어(2차)

대상 취학아동 이상 10~30명 내외
일시 5월 27일(수) 14:00(약 60분 소요)
장소 나루아트센터(능동로 76, 자양3동)
신청 5월 21일(목) 16:00까지 선착순(무료)
방법 온라인(광진문화재단 누리집)
선정 5월 22일(금) 개별 안내
 ※ 누리집 회원만 신청 가능, 주차비 별도
 광진문화재단 ☎ 02-2049-4700

8 로비인문학 <마누 이야기>

대상 도서관 회원 50명
일시 5월 16일(토) 18:30~20:30
장소 중곡문화체육센터도서관 2층 로비(능동로 433, 중곡3동)
내용 골든리트리버 '마누'와 배우 문정희의 7년간의 가족이야기
신청 4월 25일(토) 09:00부터 선착순
방법 온라인(중곡문화체육센터도서관 누리집)
 중곡문화체육센터도서관 ☎ 02-3408-4931

9 마음치유 리드독 해피타임

대상 도서관 이용자
일시 5월 12일(화) 14:00~15:30(2회, 회차별 4명)
장소 아차산숲속도서관 2층 자료실(영화사로 139, 광장동)
내용 치료매개견과 상호작용을 통해 스트레스를 해소하는 힐링 프로그램
신청 4월 27일(월) 09:00부터 선착순
방법 온라인(아차산숲속도서관 누리집)
 아차산숲속도서관 ☎ 02-2049-2970

10 광진SAY 5월 모집 프로그램

대상 유아, 초등학교 1학년~2학년 15명(부모동반)
일시 5월 30일(토) 10:00~11:00
내용 발달 단계에 따른 주제별 맞춤형 성교육
 ※ 개인·단체·그룹 단위 신청 가능
장소 시립광진청소년성문화센터(구천면로 2, 광장동)
비용 과정당 10,000원
신청 상시모집
방법 전화 또는 온라인(www.gjsay2007.or.kr)
 시립광진청소년성문화센터 ☎ 02-2204-3170

11 안전한 수요일, 열린 안전교육의 날

대상 소방안전교육을 희망하는 개인 및 소규모 그룹
 (성인 15명 이내)
일시 5월 27일(수) **오전** 10:00~11:00 **오후** 14:00~16:00
 ※ 매월 마지막 주 수요일
장소 광진소방서 5층 소방안전체험실(광나루로 480, 구의1동)
내용 **오전** 기본 응급처치 및 심폐소생술 실습
오후 화재 대피요령 및 대응 교육·실습
신청 교육일 전까지 선착순
방법 광진소방서 누리집 → 안전교육훈련 예약신청 → 소방안전교육 신청 → 광진구 → 희망 시간대 선택
 광진소방서 ☎ 02-6981-6632

12 행복동행학교 유스톡프로젝트 모집

대상 외로움·우울·고립감에서 벗어나고 싶은 14~19세 청소년
일시 6월 30일(화)까지 매주 화·목 11:00~17:00
내용 힐링 및 체험활동, 관계형성활동
참가비 무료
신청 5월 1일(금)~5월 31일(일) 수시접수
방법 온라인(시립광진청소년센터 누리집)
 시립광진청소년센터 ☎ 02-2204-3160, 3163

13 봄 계절 생태교육 <키양이와 마법꽃>

대상 생태체험교육을 희망하는 누구나
 (어린이 동반 가족 환영)
기간 7월 4일(토)까지 매주 토요일 11:00~15:40
 ※ 회차별 40분 교육(11:00, 13:00, 14:00, 15:00 총 4회)
장소 서울어린이대공원 동물원 정문 우측
 에코플랫폼 서울(야외교육)
수강료 무료
방법 정보무늬(QR) 신청
 국립생태원 에코플랫폼 서울 ☎ 010-7644-5300



14 중장년 경력설계 프로그램 참여자 모집

대상 40세~64세 중장년 20명
일시 5월 18일(월)~5월 21일(목) 13:00~16:00(총 4회)
내용 직업선호도·가치관 분석, 자기분석, 커리어 목표 수립
비용 무료
신청 5월 18일(월) 10:00까지
방법 온라인(일자리몽땅 누리집)
 서울시50플러스 동부캠퍼스 ☎ 02-460-5505

15 디지털직무역량 과정 2차 모집

대상 50세 이상 서울시민 105명

수강료 1시간당 2,000원

과정명	일시(주 1회 수강)	정원
실무 중심 데이터벨링 실습	5. 7.(목)~6. 11.(목) 14:00~17:00	25명
시야, 그림 그려줘! 나도 화가	5. 8.(금)~5. 29.(금) 09:30~12:30	20명
태블릿을 활용한 드로잉 과정	5. 8.(금)~5. 29.(금) 14:00~16:00	20명
시로 똑딱! 편지·문자·이메일 쓰기	5. 12.(화)~6. 2.(화) 09:30~12:30	20명
시로 우리 가게(브랜드) 홍보 전략	5. 20.(수)~6. 17.(수) 09:30~12:30	20명

서울시50플러스 동부캠퍼스 ☎ 02-460-5531

16 중장년 취업훈련 과정 수강생 모집

① 승강기 검사인력 양성과정

대상 40세~64세 중장년 25명

일시 6월 22일(월)~7월 2일(목) 09:00~17:00

내용 승강기 경력 3년 이상 대상, 48시간 교육 후
한국승강기안전공단 및 지정검사기관 취업 지원

비용 훈련비 무료(법정교육 154,000원 자부담)

신청 6월 4일(목) 16:00까지

방법 온라인(일자리몽땅 누리집)

서울시50플러스 동부캠퍼스 ☎ 02-460-5501

② 시코딩로봇 교육 전문가 양성과정 2기

대상 40세~64세 중장년 27명

일시 6월 4일(목)~6월 11일(목) 13:00~17:00

※ 6월 4일(목) 13:00~18:00

내용 시코딩로봇 교육 이론·실습부터 취업 연계까지 원스톱 과정

비용 훈련비 무료

신청 5월 6일(수)~5월 19일(화) 16:00까지

방법 온라인(일자리몽땅 누리집)

서울시50플러스 동부캠퍼스 ☎ 02-460-5507

17 <우리동네 상상극장-설화탐험대> 참여자 모집

대상 관내 초등학교 1학년~3학년 회차별 15명

일시 5월 19일(화)~6월 18일(목)

매주 화~목 16:00~18:00

내용 무료 연극 예술 교육 ※ 회차별 프로그램 상이

장소 광진어린이공연장(능동로 400, 중곡3동)

수강료 무료

신청 4월 27일(월)~5월 4일(월) 선착순

방법 온라인(광진문화재단 누리집)

광진문화재단 ☎ 02-2049-4753

이달의 영화 무료 관람

장소 광진정보도서관 문화동 지하 1층

(아차산로78길 90, 광장동)

방법 상영일자에 맞춰 현장 방문

코코 ALL

영화감독 리 언크리치

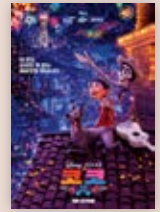
상영시간 104분

관람등급 전체관람가

상영일자 5월 3일(일) 14:00

줄거리

뮤지션을 꿈꾸는 소년 미구엘이 '죽은 자들의 세상'에 들어가 의문의 사나이 헥터와 함께 숨겨진 비밀을 파헤치는 모험을 펼친다.



(짱구는 못말려 극장판)

수수께끼! 꽃피는 천하덕일학교 ALL

영화감독 타카하시 와타루

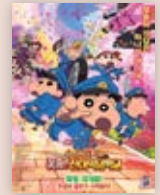
상영시간 105분

관람등급 전체관람가

상영일자 5월 10일(일) 14:00

줄거리

명문 엘리트 학교에 체험 입학한 짱구와 친구들이 '흡덩귀' 괴소문의 범인을 찾기 위해 탐정 동아리를 결성하고 수사에 나선다.



패딩턴2 ALL

영화감독 폴 킹

상영시간 104분

관람등급 전체관람가

상영일자 5월 17일(일) 14:00

줄거리

팝업북 도둑 누명을 쓰고 감옥에 갇힌 패딩턴이 새 친구들과 브라운 가족의 도움으로 진범 피닉스를 쫓는 털 날리는 추격을 시작한다.



그렇게 아버지가 된다 ALL

영화감독 고레에다 히로카즈

상영시간 121분

관람등급 전체관람가

상영일자 5월 31일(일) 14:00

줄거리

6년간 키운 아들이 병원에서 바뀐 아이였음을 알게 된 료타가 친자 가족을 만나며 아버지의 의미를 고민하게 된다.



광진정보도서관 ☎ 02-3437-5092~5

1 2026 지역사회건강조사 실시

대상 표본가구 가구원 중 만 19세 이상 성인 916명
 ※ 가구선정통지서 사전 우편 발송

기간 5월 16일(토)~7월 31일(금)

내용 건강행태, 예방접종 및 검진, 이환 및 의료이용, 보건기관 이용 등 총 168개 조사문항

방법 훈련된 조사원이 선정 가구를 직접 방문하여 1:1 면접 조사
 ※ 조사 완료 후 소정의 답례품 지급

보건정책과 ☎ 02-450-1624

2 어르신 건강요리 교실 <氣(기) 튼튼 장수밥상> 참여자 모집

대상 1인 가구·만성질환자 등 건강 취약계층 (만 65세 이상 어르신) 15명

장소 자양공공힐링센터 1층 영양교육실 (아차산로24길 17, 자양4동)

내용 어르신 맞춤형 식생활 교육 및 간편식 건강 요리 실습(4회차 연속교육)

신청 4월 27일(월)~5월 4일(월) ※ 선착순

방법 전화 및 방문(1층 사무실)

회차	일시	교육내용	건강 요리
1회	5월 8일(금) 14:00~16:00	식생활 개선을 위한 저염식 영양관리	소고기 콩나물비빔밥, 저염 간장 콩나물무침, 무생채
2회	5월 15일(금) 14:00~16:00	생활 속 간편식 요리	두부조림, 토마토 계란 볶음
3회	5월 22일(금) 14:00~16:00	제철 식재료를 활용한 건강밥상	버섯 카레 라이스, 오이 무침
4회	5월 29일(금) 14:00~16:00	어르신 건강한 식생활 관리	야채 듬뿍 제육볶음, 양배추찜, 저염 견과류 샐러드

자양보건지소 ☎ 02-450-7017

3 영유아 발달 정밀검사비 지원

대상 영유아 건강검진 발달평가에서 '심화평가 권고'로 평가된 영유아

지원 기초생활수급자·차상위계층 최대 40만 원
 건강보험가입자 최대 20만 원

기한 해당 차수의 영유아건강검진을 받은 날로부터 1년 이내 정밀검사를 받은 경우

보건의료과 ☎ 02-450-1577

4 자동심장충격기(AED) 관리자 교육 신청

대상 자동심장충격기(AED) 관리자 중 의무교육 미이수자

일시 5월 26일(화) 16:00~18:00, 6월 23일(화) 16:00~18:00

장소 광진구보건소 보건교육실(2층)

방법 온라인(서울시 심폐소생술 교육 누리집) 선착순
 보건의료과 ☎ 02-450-6679

5 사람유두종바이러스 백신(HPV4가) 무료 접종

대상 12세 남성 청소년(2014년생)

내용 HPV4가 예방접종 비용 전액 지원 ※ 2회(6개월 간격)

장소 광진구 및 전국 위탁의료기관 ※ 정보무늬(QR코드) 확인

신청 5월 6일(수) 이후

방법 의료기관 전화 예약 후 방문
 ※ HPV접종은 남성에게 발생하는 생식기사마귀, 항문암 등 관련 질환 예방에 효과적

건강관리과 ☎ 02-450-7400



6 서울형 산후조리경비 지원(변경)

대상 서울시 거주 산모(자녀 서울시 출생 등록)

방법 온라인(탄생육아 몽땅정보통)

구분	기존	변경	시행일
지원금액	출생아 1인당 100만 원	첫째 100만 원 둘째 120만 원 셋째 이상 150만 원	3. 30.(월)
신청기한	출산 후 60일 이내	출산 후 180일 이내	3. 30.(월)
거주기간	신청일 기준 거주	신청일 기준 90일 이상 거주	7. 1.(수)
사용지역	전국 사용	서울 지역 사용	7. 1.(수)

※ 2026. 1. 1. 이후 출생아 별도 신청 없이 추가지원금 상반기 중 소급 지급 예정

건강관리과 ☎ 02-450-1596

7 가족과 함께하는 생존수영 체험데이

대상 초등학생 1인 또는 초등학생 및 보호자 1인
 ※ 단독 활동 어려운 아동은 보호자 동반 필수

일정 5월 17일(일) 09:00~11:50

구분	시간	정원
1부	09:00~09:50	16명
2부	10:00~10:50	16명
3부	11:00~11:50	16명

장소 중곡문화체육센터 수영장(능동로 433, 중곡3동)

이용료 무료

신청 5월 14일(목)까지 선착순

방법 전화 또는 방문

중곡문화체육센터 ☎ 02-3408-4900



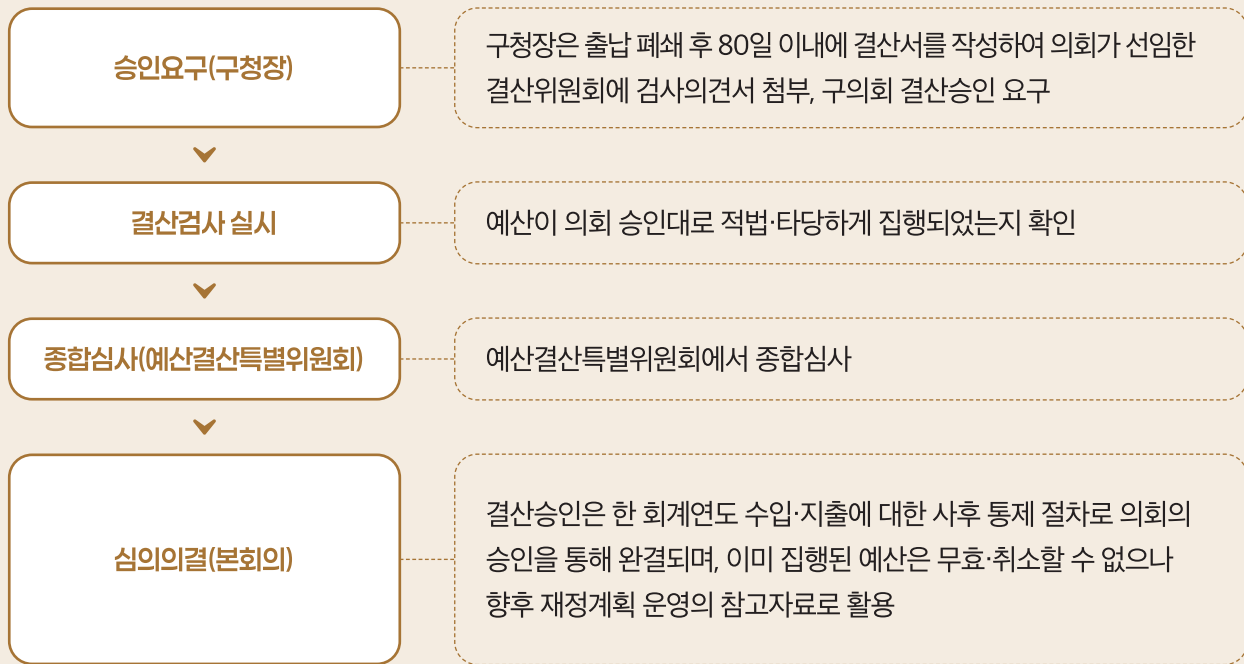
광진구의회 결산검사위원 위촉



광진구의회는 3월 24일 2025회계연도 결산검사위원으로 선임된 6명에게 위촉장을 수여하고 본격적인 결산검사 준비에 들어갔습니다. 이번 결산검사위원회에는 대표위원을 맡은 김강산 의원과 허은 의원을 비롯해 재정·회계 분야에서 전문성과 실무 경험을 갖춘 민간위원 4명이 함께 위촉됐습니다. 위원들은 4월 1일부터 28일까지, 일반·특별회계 및 기금 예산이 당초 목적과 관련 규정에 맞게 집행되었는지 점검하고, 재정 운영 전반에 대한 검사를 실시하였습니다. 김강산 대표위원은 “소중한 세금이 본래 취지에 맞게 합리적이고 효율적으로 사용되었는지를 중점적으로 살펴보겠다”고 밝혔으며, 전은혜 의장은 “예산 집행의 투명성과 건전성을 확보할 수 있도록 빈틈없는 검증을 당부드린다”고 말했습니다.

한눈으로 보는 결산검사 과정

결산검사는 「지방자치법」에 따라 지난 1년 동안 사용한 예산이 올바르게 효율적으로 쓰였는지 확인하는 절차입니다.



구민의 뜻을 정책으로 실현하는 광진구의회

“견제와 균형, 함께 그리는 지역 발전”

- ☑ 조례 등 의안심의 확정통보, 보고출석요구
- ☑ 조례 등 의안제출 제의요구, 회의소집 요구



2022. 9. 20.
제255회 정례회 개최(제9대 광진구의회 첫 정례회)



2025. 11. 14.
제287회 제2차 정례회 개최(제9대 광진구의회 마지막 정례회)

“투명하고 공정한 의정 활동”

- ☑ 행정사무감사·조사·조례제정·개정·폐지
- ☑ 예산결산심의·확정·승인
- ☑ 청원 진정접수·처리



2026. 4. 23.
2025 회계연도 결산검사



2025. 7. 11.
제284회 제1차 정례회(제4차 예산결산특별위원회)

“구민의 목소리, 소통하는 열린 의회”

- ☑ 선거·청원·진정 처리결과 통보



2025. 9. 25.
광남초등학교 어린이청소년 모의의회



2025. 9. 26.
광남초등학교 어린이청소년 모의의회

📷 안전한 발걸음 어르신 보행기 지원 행사 개최

중곡3동 주민센터와 지역사회보장협의체는 3월 25일 거동이 불편한 저소득 어르신에게 보행기를 지원했습니다. 가격 부담으로 보행기를 구매하기 어려운 어르신의 안전한 이동과 낙상 예방을 위해 보조 의자와 수납공간을 갖춘 보행기를 가정에 직접 방문해 전달하며 안부도 함께 살폈습니다. 봄보다 따뜻한 온기를 전한 이번 보행기 지원이 어르신의 바깥나들이에 든든한 동행이 되길 바랍니다.



중곡3동



중곡2동 자원봉사캠프,
찾아가는 미용·말벗 봉사



능동 자원봉사캠프,
홀몸 어르신·취약계층 가구 밀반찬 꾸러미 전달



지양2동 자원봉사캠프,
홀몸 어르신께 반찬 나눔



지양3동 반석교회,
<사랑의 생필품 꾸러미> 릴레이 나눔



군자동 지역사회보장협의체,
사랑의 이미용 봉사



화양동 자원봉사캠프·한마음봉사단,
이웃과 함께하는 반찬 나눔

쓰레기줄이기 실천에 앞장서는



우리동네

구의2동



자원봉사캠프에서 주민과 봉사자들이 힘을 모아 이면도로와 화단 주변 쓰레기를 말끔히 치웠습니다.

자양동



자원봉사캠프 봉사자와 주민들이 직접 골목길과 생활도로 주변에 모여 무단투기 쓰레기를 치웠습니다.

지양4동



주민자치회와 동부여성발전센터가 함께 모여 일회용품 줄이기 서약과 재활용 분리배출 체험 활동을 진행했습니다.



광진에서 시작하는 30g 다이어트!



광진구 곳곳에서 하루 30g 쓰레기 줄이기에 동참한 구민 여러분의 실천 사진과 사연이 도착했습니다. 시장에서 꺼낸 장바구니, 사무실 책상 위 자리 잡은 텀블러, 깨끗이 씻어 말린 우유팩 한 묶음, 그리고 생수병 대신 휴대용 정수기까지... '1.1.30.쓰다' 캠페인과 함께하는 구민 여러분의 작지만 큰 변화를 소개합니다.



엄영신(중곡1동)



중곡제일골목시장(광성시장)에서 자주 장을 보는데 비닐봉지로 받으면 쓰레기도 많이 생길 것 같아 다회용장바구니를 이용해서 장을 보고있어요!

원신애(중곡4동)



사무실에서 종이컵 대신 텀블러를 사용하기 시작했어요! 종이컵이 확실히 절약되고 쓰레기 종량제 봉투도 절약되니 좋아요!

백준(능동)



중곡제일시장에 자주가는 생선가게와 과일가게가 있어 항상 장바구니 없을 땐 백팩에 담아 온답니다. 이걸 보고 오늘도 쓰레기로 지구를 안 아프게 했다고 애들한테 알려줍니다.

이승현(구의2동)



우리집 일상생활 30g 다이어트 실천! 생수병 30개와 우유팩을 깨끗이 씻어 말려 1.5kg 만들어 휴지와 쓰레기봉투로 교환하기. 비닐재활용 봉투는 목요일 배출하기. 다이어트 성공!

기유진(구의3동)



일회용 컵 사용 NO! 개인컵 사용 GOOD! 초록 나무 보존에 한 발 앞서가는 광진 구민으로 행복합니다. 오늘 제가 쓴 텀블러 덕분에 플라스틱 컵(15g)과 홀더 빨대(30g)의 쓰레기를 줄였습니다.

김혜정(자양2동)



휴대용 정수기를 사용하고 있습니다. 매달 버려지는 페트병과 폐비닐을 보고 죄책감이 들었는데 이제는 물 한잔 마시더라도 괜히 뿌듯해지는 기분이 듭니다.



다함께 광진 코너에 참여해 주세요

6월호 주제 광진에서 실천하는 에너지 절약

중랑천 독길을 따라 자전거로 출근하는 아침, 아차산 산책으로 에어컨 대신 바람을 쐬는 저녁, 공영주차장 5부제에 동참하며 대중교통을 택한 하루. 광진구 곳곳에서 에너지를 아끼는 여러분만의 방법이 있지 않으신가요? 나만의 에너지 절약 실천을 사진과 사연에 담아 5월 8일(금)까지 보내주세요. 아차산메아리 6월호에서 구민 여러분의 생활 속 절약 이야기를 함께 나누겠습니다.

보내실 곳 이메일 hongbo1@gwangjin.go.kr
 사연을 보내주실 때 ① 성명 ② 핸드폰 번호 ③ 거주지 동(행정동)을 꼭 보내주세요! 채택되신 분들께는 소정의 상품을 보내드립니다.
 홍보담당관 ☎ 02-450-7274

Hint.2쪽

5월 퀴즈톡톡 이벤트

어린이대공원 후문 무지개 분수 인근에 5월부터 자연 속에서 책과 함께 쉴 수 있는 팝업 라이브러리가 문을 엽니다. '취향 발견'을 부제로 내건 이 야외 도서관의 이름은?

광진 OOOO

보내실 곳

정답과 함께 「광진구청」 카카오톡 채널 구독 인증샷을 네이버폼으로 5월 8일(금)까지 보내주세요.

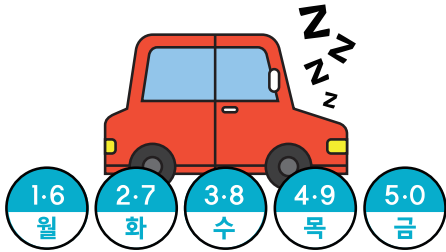


네이버폼 정보무늬(QR코드)

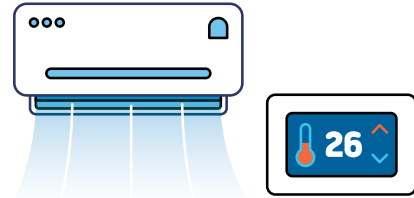
※ 추첨을 통해 20분께 모바일 상품권을 드립니다.

함께해요 위기극복! 실천해요 에너지절약!

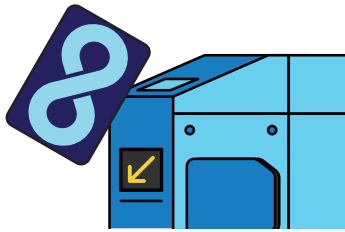
에너지절약 국민행동



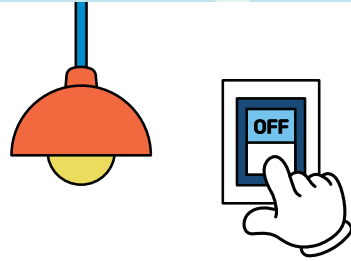
승용차 5부제 참여하기



적정 실내온도 준수



대중교통 이용하기



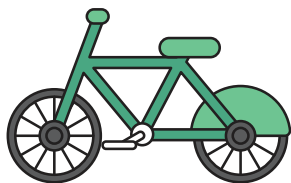
불필요한 조명 끄기



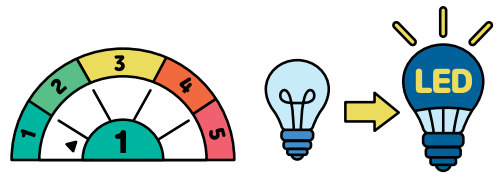
승강기 대신 계단 이용하기



에코마일리지, 에너지캐시백 참여



가까운 거리는 걷거나 자전거타기



고효율 가전제품 구매
LED 조명 교체

생활에 힘이 되는 광진구 소식을 받아보세요!



알림톡



카카오톡 채널



네이버 블로그



유튜브



인스타그램



페이스북